



T.C.

**MİLLÎ EĞİTİM BAKANLIĞI**  
**ÖLÇME, DEĞERLENDİRME VE SINAV**  
**HİZMETLERİ GENEL MÜDÜRLÜĞÜ**  
**İLKÖĞRETİM VE ORTAÖĞRETİM**  
**KURUMLARI BURLULUK SINAVI**  
**26 NİSAN 2026 Saat: 10.00**

**5.**  
**SINIF**

**A**

**KİTAPÇIK TÜRÜ**



Adı ve Soyadı : [WWW.SOSYALCINIZ.NET](http://WWW.SOSYALCINIZ.NET)

DERS ADI	SORU SAYISI	TOPLAM SORU SAYISI	SINAV SÜRESİ (DAKİKA)
TÜRKÇE	20	80	100
MATEMATİK	20		
FEN BİLİMLERİ	20		
SOSYAL BİLGİLER	20		

**ADAYLARIN DİKKATİNE!**

1. Sınav başladıktan sonra ilk **30** dakika dolmadan ve sınav bitimine **15** dakika kala dışarı çıkmayınız.
2. Sınav sırasında çanta, cep telefonu, saat, kablosuz iletişim sağlayan cihazlar ve kulaklık, kolye, küpe, bilezik, yüzük, broş ve benzeri eşyalar ile her türlü elektronik ve/veya mekanik cihazları yanınızda bulundurmuyunuz. Bu araçları yanınızda bulundurmanız ve kopya çekmeye teşebbüs etmeniz hâlinde sınavınız geçersiz sayılacaktır.
3. Soruları ve sorulara verdiğiniz cevapları, yanınızda götürmek amacıyla kaydetmeyiniz; hiçbir şekilde dışarı çıkarmayınız.
4. Cevap kâğıdınızı, sınav süresince hiçbir öğrencinin göremeyeceği şekilde önünüzde bulundurunuz.
5. Sınavın değerlendirilmesi aşamasında, bilgisayar ortamında yapılan kopya analizinde, herhangi bir testten ikili veya toplu kopya tespiti hâlinde ilgili testiniz geçersiz sayılacaktır.

**CEVAP KÂĞIDI VE SORU KİTAPÇIĞI İLE İLGİLİ AÇIKLAMALAR**

1. Cevap kâğıdınızdaki bilgilerin doğruluğunu kontrol ediniz ve cevap kâğıdınızı imzalayınız.
2. Cevap kâğıdındaki bilgiler size ait değilse veya cevap kâğıdı kullanılmayacak durumdaysa salon görevlilerinin temin edeceği yedek cevap kâğıdına kimliğinizle ilgili bilgileri açıklamalar doğrultusunda yazınız ve kodlayınız.
3. Cevap kâğıdı üzerindeki kodlamaları kurşun kalemle yapınız.
4. Değiştirmek istediğiniz bir cevabı, yumuşak silgiyle cevap kâğıdını yıpratmadan temizce siliniz ve yeni cevabınızı kodlayınız.
5. Kitapçık türünü cevap kâğıdınızdaki ilgili alana kodlayınız. Bu kodlamayı yapmadığınız veya yanlış yaptığınız takdirde sınavınızın değerlendirilmesi doğru yapılamayacaktır.
6. Cevap kâğıdında **Türkçe, Matematik, Fen Bilimleri ve Sosyal Bilgiler** testleri için dört ayrı sütun bulunmaktadır. Cevaplarınızı, cevap kâğıdındaki ilgili sütunlara yuvarlağın dışına taşımadan kodlayınız.
7. **Soru kitapçığı üzerinde yapılıp cevap kâğıdına işaretlenmeyen cevaplar değerlendirmeye alınmayacaktır.**
8. Soru kitapçığının sayfalarını kontrol ediniz, baskı hatası var ise değiştirilmesini sağlayınız.
9. Soruların çözümü için size ayrıca boş kâğıt verilmeyecektir. Soru kitapçığının içindeki boş alanları çözümleriniz için kullanabilirsiniz.
10. Cevaplamaya istediğiniz testin sorusundan başlayabilirsiniz. Cevabını bilmediğiniz sorular üzerinde fazla zaman kaybetmeden diğer sorulara geçiniz. Zamanınız kalırsa bu sorulara daha sonra dönebilirsiniz.
11. Puanlama; her test için **yanlış cevap sayısının üçte biri, doğru cevap sayısından çıkarılarak** elde edilecek geçerli cevaplar üzerinden yapılacağı için cevap kâğıdı üzerinde rastgele cevaplama yapmayınız.
12. Sınav bitiminde, **soru kitapçığı ve cevap kâğıdını salon görevlilerine teslim ediniz.**



**SINAV BAŞLAMADAN ÖNCE KİTAPÇIĞIN ARKA KAPAĞINDAKİ UYARILARI MUTLAKA OKUYUNUZ.**

1. Beşinci sınıf öğrencisi Mehmet, yaşadığı ilde sıklıkla görülen sel afetinin etkilerini azaltmaya ve selden korunmaya yönelik bir etkinlik planladı. Bu etkinlik için yazdığı hikâyeyi arkadaşlarına okuyarak bu hikâyeye ilgili bir soru sordu.

**Etkinliğin Adı:** "Selden Korunuyoruz"

**Hikâye:** Elif'in ailesi küçük bir kasabada iki katlı müstakil bir evde yaşıyorlardı. Yaşadıkları kasabada bir gece aniden bastıran sağanak yağış nedeniyle sel afeti yaşandı. Her yıl bu mevsimde çok fazla yağış görüldüğü için Elif'in ailesi acil eylem planı hazırlamıştı. Yarım saat içinde yağmur suları birinci kata dolmaya başladı. Elif'in anne ve babası eşyaları kurtarmak için üst kata çıkarmaya çalıştı ancak her geçen dakika ev daha fazla suyla doluyor ve boşa vakit kaybediyorlardı. Annesi telaş içinde Elif'in odasına girdi ve onu uyandırıp önceden hazırladıkları acil durum çantasıyla beraber üst kata çıktılar. Babası ise tüm elektrik ve gaz hatlarını kapattıktan sonra yanlarına geldi ve yetkilileri arayarak yardım istedi. Bir süre sonra yetkililer onları evlerinden çıkarıp güvenli bir yere götürdü.

**Soru:** Bu hikâyede Elif'in ailesinin yaptığı hatalı davranış nedir?

Buna göre, Mehmet'in arkadaşları aşağıdakilerden hangisini söylerse soruyu doğru cevaplamış olurlar?

- A) Evin üst katına çıkmaları  
B) Acil eylem planı yapmaları  
C) Eşyaları kurtarmaya çalışmaları  
D) Yetkililerden yardım istemeleri

2. Şule öğretmen, sınıfındaki öğrencileri üçe ayırarak aşağıdaki rol kartlarını dağıtmıştır. Öğrenciler bu kartlardaki senaryoları canlandırmışlardır.

**Rol Kartı 1**

5/A sınıfında okuyan Ahmet, Berna, Şule ve Deniz parkta buluşurlar. Ahmet ve Şule arkadaşlarına yakın top oynamayı teklif ederler. Berna ve Deniz ise saklambaç oynamak istediğinden arkadaşlar arasında bir anlaşmazlık yaşanır. Aralarında tartışmaya başlarlar.

**Rol Kartı 2**

Hatice Hanım ve eşi, hafta sonu yapacakları etkinliklere çocuklarının karar vermesini istemiştir. Ceren, sinemaya gitmeyi teklif eder. Kadir, ders çalışmaları gerektiğini söyler. Murat ise kamp yapmanın iyi bir fikir olduğunu dile getirir. Karar vermek için aralarında konuşmaya başlarlar.

**Rol Kartı 3**

Nilgün Hanım, oğlu Serhat'la, karşı dairededeki Aslı Hanım'lara ziyarete gider. Aslı Hanım'ın oğlu Burak, bir spor dalı ile uğraşmak istemiş ancak hangi sporu yapmak istediğine henüz karar verememiştir. Serhat ile Burak bu konuda konuşmaya başlarlar.

Buna göre; öğrenciler, aşağıdaki gruplardan hangisiyle ilgili bir rolü canlandırmamıştır?

- A) Komşu                      B) Sınıf arkadaşı                      C) Aile                      D) Spor takımı

3. 5/B sınıfı öğrencilerinin deprem afetinden etkilenen insanların ihtiyaçlarını karşılamak amacıyla yaptıkları sosyal sorumluluk projesinin aşamaları sırasıyla aşağıda verilmiştir.

1

"El Ele" adını verdiğimiz proje için AFAD ve sivil toplum kuruluşlarının yürüttüğü diğer yardım çalışmalarını genel ağ üzerinden inceledik.

2

Projeyi gerçekleştirmek için "yönetici, ihtiyaç saptama, kampanya sorumlusu, kaynak belirleyici ve faaliyet yürütücü" gruplarını oluşturduk.

3

Yaptığımız toplantılarda "afet bölgesine ne tür yardımlar yapabiliriz" ve "bu yardımları nasıl ulaştırabiliriz", konularıyla ilgili düşüncelerimizi söyledik.

4

Afet bölgesinin ihtiyaçlarını okulumuzda düzenlediğimiz bir kermesle temin ettik.

5

Kermesten temin ettiğimiz ihtiyaç malzemelerini velilerin de desteğiyle afet bölgesindeki ihtiyaç sahiplerine ulaştırdık.

**Bu projeyi hazırlayan öğrencilerle ilgili aşağıdakilerden hangisi söylenemez?**

- A) İhtiyaç sahiplerini sosyal medya üzerinden belirledikleri  
 B) Yardımlaşma faaliyetlerine yönelik fikir ürettikleri  
 C) Faaliyeti, görev paylaşımı yaparak gerçekleştirdikleri  
 D) Toplumsal birliği sürdürmeye katkı sağladıkları

4. Küçükken dedemle hafta sonları nehir kenarına gider, balık tutardık. Nehirde yaklaşık yirmi çeşit balık vardı. Şimdi ise üç çeşit balık kaldı. Nehir seviyesi o kadar yüksekti ki su, tarihî köprüyü aşmasın diye köprüye kum torbaları dizilirdi. Geçenlerde nehir boyunca gezerken daha önce suyun altında kaldığı için görmediğim tarihî yapıların gün yüzüne çıktığını gördüm. Haberlerde duyduğumuz küresel ısınma, iklim değişikliği, kuraklık... Sanırım bizim nehir de bunlardan etkilendi.

**Bu metinde bahsedilen nehirle ilgili aşağıdakilerden hangisi söylenebilir?**

- A) Üzerine yeni beşerî çevre unsurları inşa edilmiştir.  
 B) Tarım topraklarının sulanmasında kullanılmıştır.  
 C) Canlı çeşitliliği artmıştır.  
 D) Su seviyesi zamanla azalmıştır.

5. Selma, cumhuriyet ile yönetilen bir ülkede yaşamaktadır. Günlük hayatında demokratik haklarını kullandığına ilişkin şu örnekleri vermiştir:

- Yerel seçimlerde, desteklediğim muhtar adayına oy verdim.
- Kitap Okuma Derneğinin kampanyası için mahalle sakinlerinden kitap topladım.
- Mahallemizdeki parkın bakımının yapılması için belediyeye dilekçe verdim.

**Buna göre, Selma ile ilgili aşağıdakilerden hangisi söylenemez?**

- A) Seçme hakkını özgürce kullanmıştır.  
 B) Yönetici olabilmek için aday olmuştur.  
 C) İsteğini ilgili kuruma yazılı olarak bildirmiştir.  
 D) Sivil toplum kuruluşunun faaliyetine katılmıştır.

6. Erkan, seyir hâlinde telefona bakan otobüs şoförünü, "Seyir hâlinde cep telefonu ile uğraşmak kazalara ve can kayıplarına yol açabilir. Telefona birkaç saniyelik bir bakış bile büyük risk taşır. Lütfen trafik kurallarına uyunuz. Benim yaşama hakkımı tehlikeye atıyorsunuz." diyerek uyarmıştır.

**Buna göre; Erkan'ın, etkin vatandaşa ait tutum ve davranışlardan hangisini gösterdiği söylenebilir?**

- A) Bireysel ve toplumsal farklılıklara saygı duyma
- B) Mesleğini en iyi şekilde yapmaya gayret etme
- C) Çevresinde alınan kararlarda fikrini özgürce dile getirme
- D) Çevresindekileri toplumsal düzen kurallarına uymaya teşvik etme

7. Hastalanan Buse, merkezî hastane randevu sistemi üzerinden randevu oluşturmuş ve sistemden gelen mesajı "randevuma geleceğim" diye yanıtlayarak onaylamıştır. Ancak randevu günü ve saatinde arkadaşları Buse'yi yemeğe davet etmiş ve Buse de arkadaşlarını kırmayarak onlarla buluşmaya gitmiştir. Buse, eve döndükten sonra sistem üzerinden yakın bir tarihe tekrar randevu oluşturmak istemiş ancak randevusuna gitmediği için on beş gün boyunca aynı bölüme randevu alamayacağını öğrenmiştir.

**Buna göre Buse ile ilgili,**

- I. Sağlık hakkının gerektirdiği sorumluluğu yerine getirmemiştir.
- II. Sağlık kuruluşu ile iletişim kuramadığı için tedavisini yaptıramamıştır.
- III. Muayeneye ihtiyacı olan diğer hastaların hakkını ihlâl etmiştir.

**çıkartımlarından hangileri yapılabilir?**

- A) I ve II
- B) I ve III
- C) II ve III
- D) I, II ve III

8. Her yıl düzenli olarak yapılan Uluslararası Spor Festivali, geleneksel sporların sergilendiği geniş kapsamlı, büyük katılımlı bir festivaldir. Geleneksel sporların birleştirici gücü, dostluk ve kardeşlik bağlarını pekiştirmektedir. Bu festival barışın evrensel dili olan sporla, ayrılıkları ortadan kaldırmakta, birlikte var olma bilincini geliştirmektedir.

**Bu festivalin aşağıdakilerden hangisine katkı sağladığı söylenebilir?**

- A) Toplumların birbiriyle yakınlaşmasına
- B) Teknolojik ürünlerin tanıtılmasına
- C) Doğal çevrenin korunmasına
- D) Yöresel sanatların yaşatılmasına

9. Mustafa Bey satın aldığı çamaşır makinesi ile ilgili sorun yaşamıştır. Mağaza sorununu çözmezince bir form doldurarak oturduğu ilçedeki tüketici hakem heyetine başvurmuştur. Bu formda şikâyet konusu, açıklamalar ve tüketici talebi kısmını aşağıdaki şekilde doldurmuştur:

**Şikâyet konusu:** Satın aldığım çamaşır makinesinin arızalı olması

**Açıklama:** Yeni aldığım çamaşır makinesini çalıştırdığımda makinenin altından su aktığını fark ettim. Ürünü satın aldığım mağazaya gidip sorunu anlattığımda bana yardımcı olamayacaklarını ifade ettiler.

**Tüketici talebi:** Satın aldığım ürün arızalı olduğu için yenisi ile değiştirilmesini istiyorum.

**Buna göre, Mustafa Bey ile ilgili aşağıdakilerden hangisi söylenemez?**

- A) Bilinçli bir tüketici olarak sorumluluğunu yerine getirmiştir.
- B) Karşılaştığı sorunu hakları doğrultusunda çözmeye çalışmıştır.
- C) Toplumsal sorunların çözümüne katkıda bulunmuştur.
- D) Sorununu çözebilecek yetkili kuruma başvurmuştur.

10. Umut, yaşadığı ilde bulunan Karain Mağarası ile ilgili bir araştırma yapmış ve şu bilgilere ulaşmıştır:

Karain Mağarası, Türkiye'nin en büyük doğal mağaralarından biridir. Yalnızca Anadolu tarihi değil, tüm dünya tarihi açısından önemli bir arkeolojik alandır. Günümüzden tam 500 bin yıl önce yaşamış, avcı ve toplayıcı yaşam sürdüren ve basit el aletleri yapan insanın ilk atalarına ait izler burada keşfedilmiştir. Tarihi önemi yanında oluşumları yüz binlerce yıl süren sarkıt ve dikitleriyle de dikkat çekmektedir. Mağarada, günümüzde Anadolu'da görülmeyen gergedan, fil, su aygırı gibi hayvan kalıntıları keşfedilmiştir.

Umut ulaştığı bilgilere dayanarak bu mağaranın UNESCO Dünya Mirası Listesi'ne girmesi gerektiğini düşünmüştür.

**Umut'un bu düşüncesinde Karain Mağarası'nın aşağıdaki özelliklerinden hangisinin etkili olduğu söylenebilir?**

- A) İnsanlık tarihini aydınlatan izler taşıması
- B) Değerli maden varlığına sahip olması
- C) Tarımsal üretime dair kalıntılar barındırması
- D) Beşerî unsurların etkisiyle oluşması

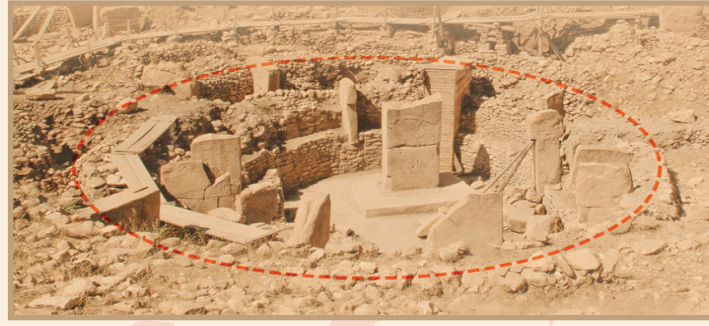
11. Meltem, Bulgaristan'ı arkadaşlarına tanıtmak amacıyla resmî kaynaklardan bilgi toplarken aşağıdaki afişe ulaşmıştır.



**Meltem, bu afişten hareketle tanıtmak istediği devletle ilgili aşağıdakilerden hangisini söylerse yanlış bir bilgi vermiş olur?**

- A) Türkiye'ye karadan sınır komşusudur.
- B) Halk egemenliğine dayalı bir yönetime sahiptir.
- C) Karadeniz'e kıyısı olan bir devlettir.
- D) Türkiye ile aynı para birimini kullanmaktadır.

12. Günümüzden yaklaşık 12 bin yıl önce inşa edilen Göbeklitepe ile ilgili bilgi görseli aşağıda verilmiştir.



Şanlıurfa sınırları içerisinde çapları 8-30 metre arasında olan dünyanın en eski tapınak kalıntıları bulunmuştur.

İnsanların burada yaşam sürmedikleri, yılın belirli bir döneminde kısa süreli olarak buraya geldikleri, tapınma eylemi bitinceye kadar burada kaldıkları ve sonrasında yaşadıkları yerlere döndükleri düşünülmektedir.

**İlk kez 1963'te fark edilen Göbeklitepe'de bugüne kadar gün yüzüne çıkarılan bazı eserler:**



Çok sayıda yabancı hayvan figürü



Yaklaşık 12 bin yıl öncesine ait olduğu belirtilen 65 cm uzunluğunda insan heykeli



Neolitik döneme ait, boyları 3-6 metre, ağırlıkları 40-60 ton yabancı hayvan figürlü "T" biçimli dikili taşlar

**Bu bilgi görselinden, Göbeklitepe ile ilgili aşağıdakilerin hangisine ulaşamaz?**

- A) İnanç merkezi olarak kullanıldığına
- B) Heykeltçiliğe ve taş işçiliğine ait eserler içerdiğine
- C) İnsanlığın kurduğu ilk şehir yerleşimi olduğuna
- D) Milattan önceki dönemlerde Anadolu'da inşa edildiğine

13. Beşinci sınıf öğrencisi Gamze, ailesiyle birlikte memleketleri olan Sivas'tan Ankara'ya taşındı. Yeni okulunda düzenlenen "Kültürlerimizi Tanıyoruz" etkinliğinde sınıfında farklı ülkelerden gelen birçok öğrenci olduğunu öğrendi. Hollandalı bir arkadaşının oynadığı halk oyununa hep beraber eşlik ettiler. İtalyan bir arkadaşının annesinin yaptığı pizzayı sınıfta afiyetle yediler. Gamze ise arkadaşlarına Sivas iline ait bir türkü söyledi. Arkadaşları türküyü çok beğendiler ve Gamze ile birlikte söylemeye çalıştılar. Etkinliğin sonunda herkes çok mutluydu ve sınıfta güzel bir dostluk ortamı oluştu.

**Buna göre, sınıfta dostluk ortamının oluşmasında aşağıdakilerden hangisi etkili olmuştur?**

- A) Kültürel farklılıkların zamanla ortadan kalkması
- B) Öğrencilerin birbirlerinin kültürlerine saygı duyması
- C) Farklı kültürlerle duyulan ilginin giderek azalması
- D) Her öğrencinin kendi kültürünü diğerinden üstün görmesi

14. Aşağıda Çayönü ve Çatalhöyük ile ilgili bazı bilgiler verilmiştir.

Çayönü'nde obsidiyen (doğal cam), işlenmiş ve işlenmemiş bakır külçeleri bulunmuştur. Burada yaşayan insanlar bakırı önce ısıtıp döverek levha hâline getirmiş; sonra bakırdan, iğne ve boncuk gibi aletler elde etmişlerdir.

Çatalhöyük'te yaşayan insanlar, Hasan Dağı'ndan obsidiyen ve tuz çıkarmışlardır. Bunları hem kendi ihtiyaçları için kullanmışlar hem de satmışlardır. Çıkardıkları obsidiyen taşından ok ve mızrak uçları, ayna gibi eşyalar yapmışlardır.

**Bu bilgilerden, Çayönü ve Çatalhöyük'te yaşayan insanlarla ilgili,**

- I. Deniz kıyısında yerleşim merkezi kurmuşlardır.
- II. Yer altı kaynaklarından yararlanmışlardır.
- III. Ham maddeyi işleyerek yeni ürünler elde etmişlerdir.

**yargılarından hangilerine ulaşılabilir?**

- A) I ve II  
B) I ve III  
C) II ve III  
D) I, II ve III

15. Sümerler ve Hititler ile ilgili bazı bilgiler aşağıda verilmiştir.

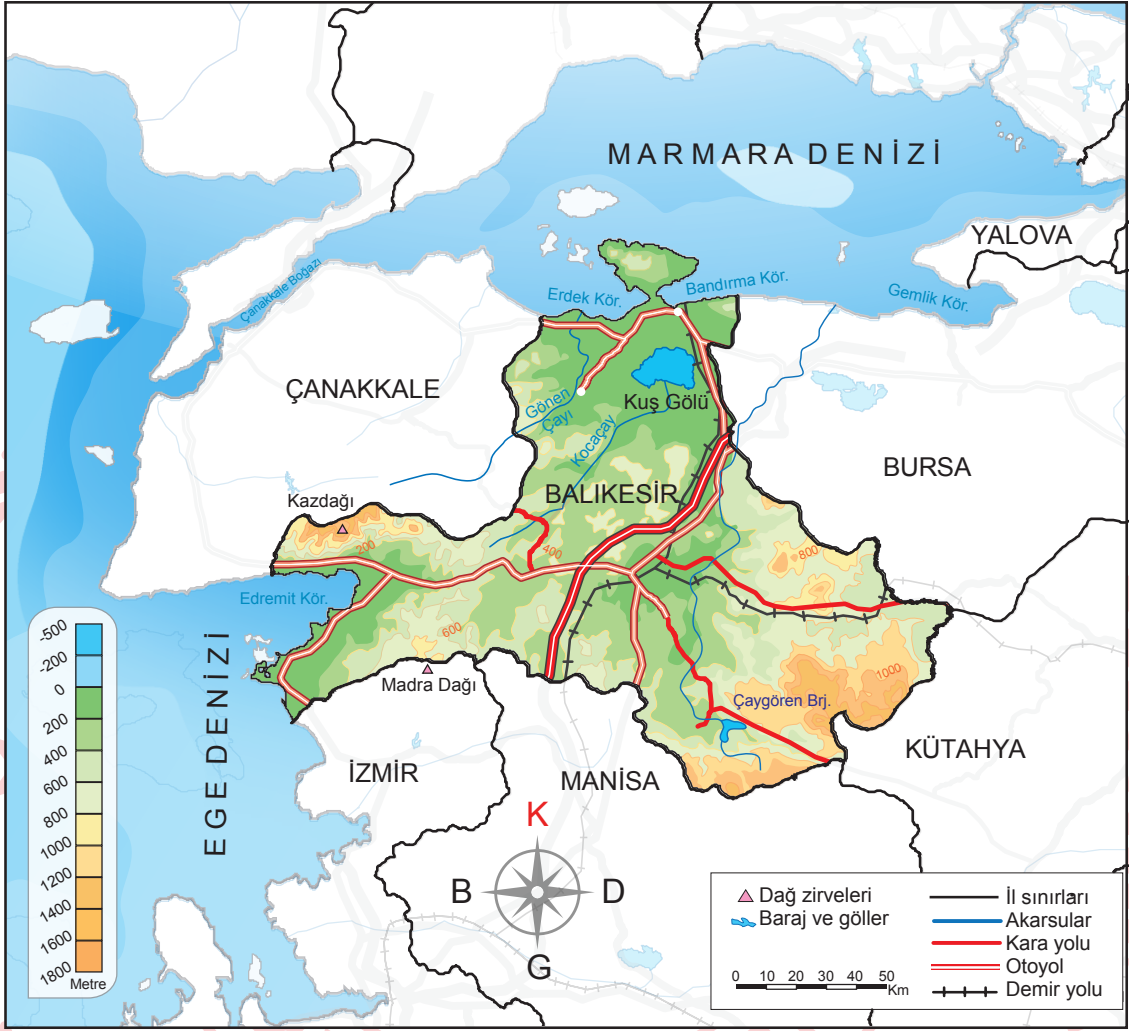
Sümerlerin depo kayıtlarında kullandıkları çivi yazılı tabletler, alışverişlerinde makbuz işlevi de görmüştür. Bu tabletler, ilerleyen zamanlarda birçok dinî ve edebî metni üzerinde taşıyan kitaplar hâline gelmiştir. Örneğin; Gilgamesh Destanı, kil tabletlere yazılmış edebî eserlerden biridir. Kil tabletler, ayrıca krallığa ait ferman ve kanunlar için de kullanılmıştır. Bu tabletlerin bir kısmı Fransa'da bulunan Louvre (Luva) Müzesinde sergilenmektedir.

Hititler diğer medeniyetlerle imzaladıkları belgeleri kayıt altına almışlardır. Kadeş Antlaşması da bu belgelerden biridir. Mısırlılar ve Hititler arasında yapılan bu antlaşmanın bir nüshası Boğazköy kazılarında bulunmuş olup günümüzde İstanbul Arkeoloji Müzesinde sergilenmektedir. Modern diplomasinin temeli olan antlaşmanın bir nüshası da günümüzde New York'taki Birleşmiş Milletler binasında sergilenmektedir.

**Bu bilgilere göre, Sümer ve Hititlerin ortak mirasa yaptıkları benzer katkı aşağıdakilerden hangisidir?**

- A) Yazıyı ekonomik faaliyetlerinde kullanmaları  
B) Yaptıkları barış antlaşmasını kayıt altına almaları  
C) Edebiyat alanında çeşitli eserler ortaya koymaları  
D) Günümüze kadar ulaşan yazılı belgeler oluşturmaları

16. Aşağıda Balıkesir ilinin yer aldığı bir harita verilmiştir.



Bu haritadan Balıkesir'in göreceli konumuyla ilgili aşağıdakilerden hangisine ulaşılabılır?

- A) Bursa'nın doğusunda, Manisa'nın güneyinde yer alır.
- B) Sınırları içerisinde demir yolu geçmektedir.
- C) Üç farklı denize kıyısı vardır.
- D) Yükseltinin en fazla olduğu yer Kuş Gölü çevresidir.

**DİN KÜLTÜRÜ VE AHLAK BİLGİSİ DERSİNİ  
OKUYANLAR AŞAĞIDAKİ SORULARI  
CEVAPLAYACAKTIR.**

17. Ağaçkakan, ağaç kabuklarının altlarında gizlenmiş böceklerle beslenen bir kuş türüdür. Gagalarını ağaca saniyede on defadan fazla vurabilen ağaçkakanların beyni, bu vuruşlardan etkilenmez. Çünkü kafatasının etrafını dolanan uzun ve esnek dil yapısı hem darbelerle karşı beynini korur hem de yiyeceklerini bulmalarını kolaylaştırır. Ağaçları oyarak yaptıkları yuvaları bir süre sonra başka kuşlar, fareler, sincaplar ve yarasalara bırakırlar. Ormandaki zararlı böceklerin kontrolsüz çoğalmasını önleyerek ağaçların sağlıklı kalmasına yardımcı olurlar. Bu minik kuşun ormanın dengesindeki ve dolayısıyla diğer canlıların yaşamındaki rolü Allah'ın evrene koyduğu mükemmel düzenin bir parçasıdır.

**Bu metinden aşağıdakilerin hangisi çıkarılamaz?**

- A) Canlılar kendi ihtiyaçlarını karşılayacak özellikte yaratılmıştır.  
B) Bitki ve hayvanlar birbirleriyle etkileşim hâlinindedir.  
C) İnsanlar gözlem yoluyla Allah'ın varlığına ulaşabilir.  
D) Doğadaki düzeni korumak insanın görevidir.

18. Ayla, abdest aldıktan sonra annesine abdestin farzlarından birini yapmayı unuttuğunu söyledi. Annesi, hangi farzları yerine getirdiğini sordu. Ayla, "Yüzümü yıkadım, ellerimi dirseklerle beraber yıkadım ve ayaklarımı yıkadım." şeklinde cevap verdi.

**Buna göre, Ayla aşağıdakilerden hangisini yapmayı unutmuştur?**

- A) Boynu mesh etmeyi  
B) Ağız yıkamayı  
C) Başını mesh etmeyi  
D) Kulakları temizlemeyi

19. Derste "namaz çeşitleri" konusunu anlatan öğretmen, öğrencilere bazı bilgiler vererek hangi namaz olduğunu tahmin etmelerini ister:

- Cemaatle kılınması gerekir.
- İki rekâtlık bir namazdır.
- Namazdan sonra hutbe okunur.

**Bu bilgiler aşağıdaki namazlardan hangisine aittir?**

- A) Bayram  
B) Cenaze  
C) Cuma  
D) Teravih

20. Kur'an-ı Kerim'in ana konularıyla ilgili bazı ayetler verilmiştir:

- I. "... Müminler Allah'a, meleklerine, kitaplarına, peygamberlerine iman ettiler..."  
(Bakara suresi, 285. ayet)  
II. "Biz sana geçmiş milletlerin haberlerini en güzel şekilde anlatıyoruz..."  
(Yusuf suresi, 3. ayet)  
III. "... Kendi evinizden başka evlere, sahip-  
lerinden izin almadan habersizce girme-  
yin..."  
(Nur suresi, 27. ayet)

**Numaralanmış ayetlerin konuları aşağıdakilerin hangisinde doğru sıralanmıştır?**

- |    | I     | II    | III   |
|----|-------|-------|-------|
| A) | İnanç | Ahlak | Kıssa |
| B) | İnanç | Kıssa | Ahlak |
| C) | Ahlak | İnanç | Kıssa |
| D) | Ahlak | Kıssa | İnanç |

**DİN KÜLTÜRÜ VE AHLAK BİLGİSİ DERSİNİ OKUMAYANLAR AŞAĞIDAKİ SORULARI CEVAPLAYACAKTIR.**

17.

### GAZETE

**Yerleşim yerleri değişen köylüler yeni yuvalarına alıştı.**

Artvin'in Yusufeli ilçesinde Çoruh Nehri üzerine Yusufeli Barajı'nın yapılmasıyla birçok köy sular altında kalmıştı. Bu köylerin sakinleri, yaklaşık bir yıl önce taşındıkları yeni yerleşim yerlerindeki hayatlarına alıştı. Modern villa şeklinde inşa edilen yeni evler, köy sakinlerini mutlu etti. Yeni yapılan yerleşim yerlerinde konutların yanı sıra iş yerleri, oyun parkları ve sosyal yaşam alanları da yer aldı.

**Bu habere göre, Yusufeli ilçesinde yaşayan köylülerin yerleşim yerlerinin değişmesinde aşağıdakilerden hangisi etkili olmuştur?**

- A) Sosyal yaşam alanlarının azlığı
- B) Yaşadıkları evleri yenileme isteği
- C) Alınan göçlerle nüfusun artması
- D) Beşerî çevre unsurunun inşa edilmesi

**18.** Babilliler, mimaride ileri gitmiş bir medeniyettir. Başkent Babil'de Marduk Zigguratu, İhtar Kapısı ve dünyanın yedi harikasından biri kabul edilen Babil Asma Bahçeleri'ni inşa etmişlerdir. Babillilerden günümüze ulaşan eserler, UNESCO tarafından Dünya Mirası Listesi'ne alınmıştır. Yunanlı bilim insanları matematik, geometri, astronomi bilgilerinin temelini Babillilere ait Marduk Zigguratu'nda bulunan çivi yazılı tabletlerden almışlardır.

**Buna göre Babillilerle ilgili,**

- I. Farklı bilim alanlarında çalışmalar yapmışlardır.
- II. Ulaşımı geliştirmek amacıyla mimari eserler inşa etmişlerdir.
- III. Yaptıkları çalışmalar diğer medeniyetlerin bilimsel gelişimine katkı sağlamıştır.

**yargılarından hangilerine ulaşılabilir?**

- A) Yalnız I
- B) Yalnız II
- C) I ve III
- D) II ve III

19. Demokratik ülkelerde, demokrasinin niteliklerine uygun olarak temel hak ve özgürlükler yasalarla koruma altına alınmıştır. Herkesin yasalara ve bağımsız mahkemelerin verdiği kararlara uyması gerekmektedir. Dini, cinsiyeti, yaşı ve mesleği ne olursa olsun tüm vatandaşlar aynı hak ve özgürlüklere sahiptir. Bu durum, ülkedeki adalet anlayışının kuvvetlenmesine katkıda bulunmuştur.

**Bu bilgilerde demokrasinin;**

- I. eşitlik,
- II. hukukun üstünlüğü,
- III. çoğulculuk

**niteliklerinin hangilerinden bahsedilmiştir?**

- A) I ve II
- B) I ve III
- C) II ve III
- D) I, II ve III

20. Üç yıl önce geldiğim göl kenarına tekrar geldim. Gördüğüm manzara benim için tam bir hayal kırıklığıydı. Gölün yanı başına kurulan fabrika, atıklarını suya bıraktığı için gölün rengi griye dönmüş, içindeki binlerce balıktan arta kalan tek tük balık da hayatta kalmaya çalışıyordu. Fabrikanın filtresiz bacasından çıkan duman kısa süre sonra ciğerlerimi yaktı. Bunun üzerine oturup bir dilekçe yazdım. Cıvarda oturan birkaç kişi etrafıma toplandı. Onlarla konuştum ve bu durumun gelecekte daha büyük sorunlara yol açacağını, bir an önce gerekli tedbirlerin alınması gerektiğini anlattım. İçlerinden biri bulunduğumuz yerin ve yazdığım dilekçenin fotoğrafını çekerek tanıdıklarıyla paylaştı. Böylece bir kamuoyu oluşturduk. Öğrendim ki bu konuyla ilgili binlerce dilekçe daha yazılmış. Yetkililerin başlattığı inceleme sonucunda; bacasına filtre taktırana ve atıklarını doğaya zarar veremeyecek şekilde imha edene kadar fabrikanın üretimini durdurmasına karar verilmiş.

**Bu parçada etkin bir vatandaşın aşağıdakilerden hangisine katkısından bahsedilmemiştir?**

- A) Çevre kirliliğinin önlenmesine
- B) Farklılıklara saygı duyulmasına
- C) Canlı yaşamının korunmasına
- D) Toplumsal sorunların çözümüne

26 NİSAN 2026 TARİHİNDE YAPILAN  
İLKÖĞRETİM VE ORTAÖĞRETİM KURUMLARI BURLULUK SINAVI  
5. SINIF "A" KİTAPÇIĞI CEVAP ANAHTARI

TÜRKÇE

1. D
2. A
3. B
4. A
5. C
6. B
7. A
8. C
9. A
10. D
11. C
12. D
13. D
14. C
15. A
16. C
17. B
18. C
19. B
20. D

MATEMATİK

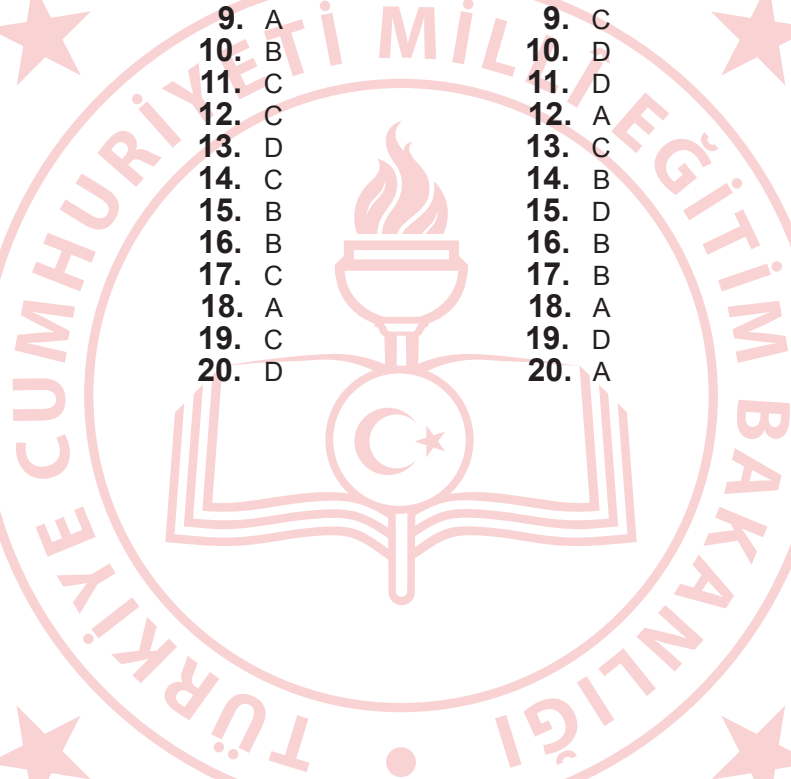
1. D
2. B
3. C
4. A
5. B
6. D
7. A
8. D
9. A
10. B
11. C
12. C
13. D
14. C
15. B
16. B
17. C
18. A
19. C
20. D

FEN BİLİMLERİ

1. C
2. D
3. C
4. C
5. D
6. B
7. B
8. A
9. C
10. D
11. D
12. A
13. C
14. B
15. D
16. B
17. B
18. A
19. D
20. A

SOSYAL BİLGİLER

1. C
2. D
3. A
4. D
5. B
6. D
7. B
8. A
9. C
10. A
11. D
12. C
13. B
14. C
15. D
16. B
17. D
18. C
19. A
20. B





T.C.

MİLLÎ EĞİTİM BAKANLIĞI  
ÖLÇME, DEĞERLENDİRME VE SINAV  
HİZMETLERİ GENEL MÜDÜRLÜĞÜ

İLKÖĞRETİM VE ORTAÖĞRETİM  
KURUMLARI BURLULUK SINAVI  
26 NİSAN 2026 Saat: 10.00

6.  
SINIF

A

KİTAPÇIK TÜRÜ



Adı ve Soyadı : [WWW.SOSYALCINIZ.NET](http://WWW.SOSYALCINIZ.NET)

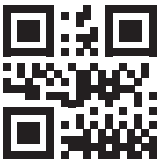
DERS ADI	SORU SAYISI	TOPLAM SORU SAYISI	SINAV SÜRESİ (DAKİKA)
TÜRKÇE	20	80	100
MATEMATİK	20		
FEN BİLİMLERİ	20		
SOSYAL BİLGİLER	20		

#### ADAYLARIN DİKKATİNE!

- Sınav başladıktan sonra ilk 30 dakika dolmadan ve sınav bitimine 15 dakika kala dışarı çıkmayınız.
- Sınav sırasında çanta, cep telefonu, saat, kablosuz iletişim sağlayan cihazlar ve kulaklık, kolye, küpe, bilezik, yüzük, broş ve benzeri eşyalar ile her türlü elektronik ve/veya mekanik cihazları yanınızda bulundurmuyunuz. Bu araçları yanınızda bulundurmanız ve kopya çekmeye teşebbüs etmeniz hâlinde sınavınız geçersiz sayılacaktır.
- Soruları ve sorulara verdiğiniz cevapları, yanınızda götürmek amacıyla kaydetmeyiniz; hiçbir şekilde dışarı çıkarmayınız.
- Cevap kâğıdınızı, sınav süresince hiçbir öğrencinin göremeyeceği şekilde önünüzde bulundurunuz.
- Sınavın değerlendirilmesi aşamasında, bilgisayar ortamında yapılan kopya analizinde, herhangi bir testten ikili veya toplu kopya tespiti hâlinde ilgili testiniz geçersiz sayılacaktır.

#### CEVAP KÂĞIDI VE SORU KİTAPÇIĞI İLE İLGİLİ AÇIKLAMALAR

- Cevap kâğıdınızdaki bilgilerin doğruluğunu kontrol ediniz ve cevap kâğıdınızı imzalayınız.
- Cevap kâğıdındaki bilgiler size ait değilse veya cevap kâğıdı kullanılmayacak durumdaysa salon görevlilerinin temin edeceği yedek cevap kâğıdına kimliğinizle ilgili bilgileri açıklamalar doğrultusunda yazınız ve kodlayınız.
- Cevap kâğıdı üzerindeki kodlamaları kurşun kalemle yapınız.
- Değiştirmek istediğiniz bir cevabı, yumuşak silgiyle cevap kâğıdını yıpratmadan temizce siliniz ve yeni cevabınızı kodlayınız.
- Kitapçık türünü cevap kâğıdınızdaki ilgili alana kodlayınız. Bu kodlamayı yapmadığınız veya yanlış yaptığınız takdirde sınavınızın değerlendirilmesi doğru yapılamayacaktır.
- Cevap kâğıdında **Türkçe, Matematik, Fen Bilimleri ve Sosyal Bilgiler** testleri için dört ayrı sütun bulunmaktadır. Cevaplarınızı, cevap kâğıdındaki ilgili sütunlara yuvarlağın dışına taşırmadan kodlayınız.
- Soru kitapçığı üzerinde yapılabilecek cevap kâğıdına işaretlenmeyen cevaplar değerlendirmeye alınmayacaktır.**
- Soru kitapçığının sayfalarını kontrol ediniz, baskı hatası var ise değiştirilmesini sağlayınız.
- Soruların çözümü için size ayrıca boş kâğıt verilmeyecektir. Soru kitapçığının içindeki boş alanları çözümleriniz için kullanabilirsiniz.
- Cevaplamaya istediğiniz testin sorusundan başlayabilirsiniz. Cevabını bilmediğiniz sorular üzerinde fazla zaman kaybetmeden diğer sorulara geçiniz. Zamanınız kalırsa bu sorulara daha sonra dönebilirsiniz.
- Puanlama; her test için **yanlış cevap sayısının üçte biri, doğru cevap sayısından çıkarılarak** elde edilecek geçerli cevaplar üzerinden yapılacağı için cevap kâğıdı üzerinde rastgele cevaplama yapmayınız.
- Sınav bitiminde, soru kitapçığı ve cevap kâğıdını salon görevlilerine teslim ediniz.



**SINAV BAŞLAMADAN ÖNCE KİTAPÇIĞIN ARKA KAPAĞINDAKİ UYARILARI MUTLAKA OKUYUNUZ.**

1. Sosyal bilgiler öğretmeni, öğrencilerini dört gruba ayırmış ve her gruba aşağıdaki metni vermiştir. Öğretmen her gruptan, metni okumalarını ve Aysun'un zaman içerisinde değişen rollerini bir tablo oluşturarak sırasıyla yazmalarını istemiştir.

### Metin

Aysun, üç çocuklu bir ailenin en küçüğüdür. İlkokul, ortaokul ve lise öğrenimini bir sahil kasabasında tamamlamıştır. Daha sonra bir üniversitenin sosyal bilgiler öğretmenliği bölümünden mezun olmuş ve öğretmenlik hayatına başlamıştır. Ertesi yıl evlenmiş ve bir çocuğu olmuştur. Kitap yazmayı çok isteyen Aysun, emekli olduktan sonra annesi ve ablasının da teşvikiyle yazar olmaya karar vermiş, bir kitap yazmış ve yayımlamıştır. Yayımlanmış beş adet kitabı, çok okunanlar arasında yer almaktadır.

Metni okuyan grupların yaptığı sıralama aşağıdaki tabloda verilmiştir.

Tablo

1. Grup	2. Grup	3. Grup	4. Grup
Öğrenci	Yazar	Öğrenci	Öğrenci
Yazar	Öğretmen	Öğretmen	Öğretmen
Anne	Öğrenci	Anne	Yazar
Öğretmen	Anne	Yazar	Anne

Buna göre, Aysun'un zaman içinde değişen rollerini doğru olarak sıralayan grup aşağıdakilerden hangisidir?

- A) 1. Grup  
B) 2. Grup  
C) 3. Grup  
D) 4. Grup

2. Millî Mücadele yıllarında Anadolu'daki en güvenli yerlerden biri Kastamonu ilinin İnebolu Limanı'ydı. Millî Mücadele'nin başarıya ulaşabilmesi için bu limandan cephane sevk edilmesi gerekiyordu. İnebolu'ya ulaşan silah ve cephaneler, demirciler ve kayıkçılar tarafından karaya taşındı. Bu hayati malzemeler, Kastamonu halkının kahraman kadınları, yaşlıları ve çocukları tarafından Ankara'ya ulaştırıldı. Şerife Bacı, Halime Çavuş, Necibe Nine gibi isimler bu mücadelenin unutulmaz kahramanlarıdır. İşte bu sebeple İnebolu'dan Ankara'ya uzanan bu zorlu yola "İstiklâl Yolu" denmektedir.

Bu metinde aşağıdakilerin hangisine vurgu yapılmıştır?

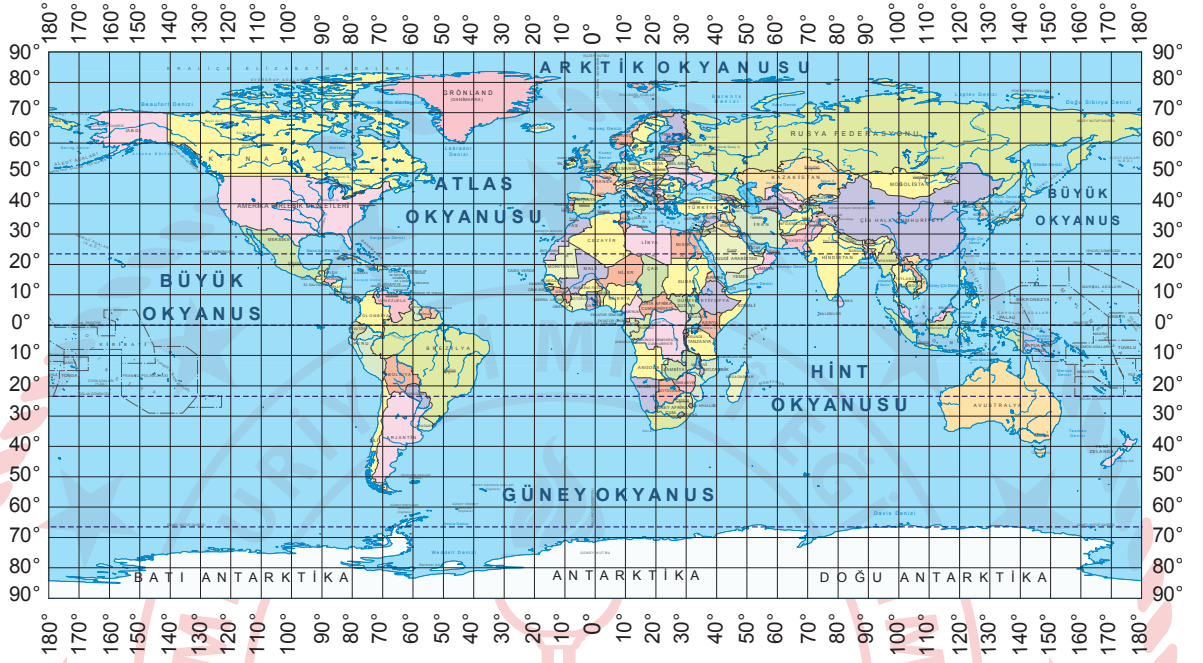
- A) Millî egemenlik  
B) Millî birlik ve beraberlik  
C) Hukukun üstünlüğü  
D) Farklı kültürlerle saygı

3. Dağların yoğun olduğu yerlerde yükselti fazladır ve arazi yapısı da engebeldir. Bu özelliğinden dolayı dağlık alanlarda tarım faaliyetleri daha az yapılır. Dağlık bölgelerde yol yapımı daha zor ve maliyetli olduğundan ulaşım ağı bazı yerlerde sınırlı kalabilmektedir. Bu gibi nedenlere bağlı olarak dağlık alanlarda sanayi, ticaret gibi ekonomik faaliyetlerin gelişimi zorlaşmaktadır.

Bu bilgilerde ekonomik faaliyetleri etkileyen doğal çevre unsurlarından hangisi vurgulanmıştır?

- A) İklim  
B) Toprak yapısı  
C) Bitki örtüsü  
D) Yer şekilleri

4. Sosyal bilgiler öğretmeni, öğrencilerine tatilde “30° güney paraleli ile 140° doğu meridyeninin keşiştiği yere” gittiğini söylemiştir. Öğrencilerinden bu yerin bulunduğu kıtayı aşağıdaki dünya haritası üzerinde bulmalarını ve bu kıtanın göreceli konum özelliklerini söylemelerini istemiştir.



Buna göre, öğrencilerin bu kıtanın göreceli konum özellikleriyle ilgili verdiği aşağıdaki cevaplardan hangisi doğrudur?

- A) Dünya'nın, yüzey alanı en büyük kıtasıdır. B) Antarktika kıtasının güneyindedir.  
C) Buzullarla kaplı bir kara parçasıdır. D) Hint Okyanusu'na kıyısı vardır.
5. Türklerin, Anadolu'yu yurt edinme sürecinde etkili olan askerî mücadelelerin bazıları ile ilgili bilgiler tabloda verilmiştir.

<b>PASİNLER SAVAŞI (1048)</b>	1048'de Selçuklular ile Doğu Roma İmparatorluğu arasında yapılan bu savaş Selçuklu zaferi ile sonuçlanmıştır. Selçuklu Hükümdarı Tuğrul Bey dönemindeki akınlarla Kars'tan Sivas'a kadar birçok Doğu Roma kalesi tahrip edilmiş ve savunma güçleri kırılmıştır.
<b>MALAZGİRT SAVAŞI (1071)</b>	Selçuklu zaferiyle neticelenen savaşın sonucunda Doğu Roma ordusunun büyük kısmı imha edilmiştir. Bu savaşla birlikte Anadolu'nun Türk yurdu olma süreci başlamış ve Anadolu'da ilk Türk beylikleri kurulmuştur.
<b>MİRYOKEFALON SAVAŞI (1176)</b>	Malazgirt Zaferi'nden sonra Türkleri Anadolu'dan çıkarmak için saldıran Doğu Roma ordusu Türkiye Selçukluları tarafından ağır bir yenilgiye uğratılmıştır. Bu zafer Türkler için “devlet ve vatan koruyan zafer” olarak tarihe geçmiştir. Doğu Roma İmparatorluğu, Türkler karşısında savunmaya çekilmek zorunda kalmıştır.

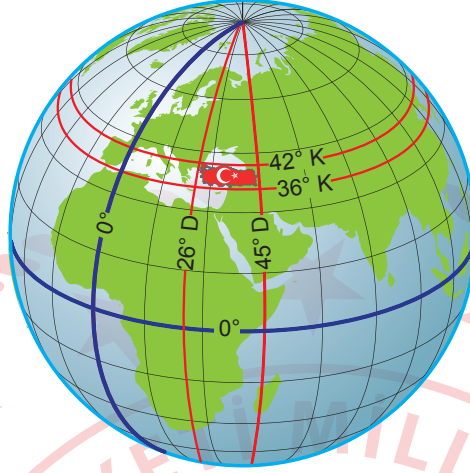
Bu bilgilere göre,

- I. Kazanılan zaferler Anadolu'da Türk egemenliğini kuvvetlendirmiştir.
- II. Anadolu'ya hâkim olmak için Türk devletleri arasında mücadeleler yaşanmıştır.
- III. Selçuklular, yaptıkları savaşlarla Doğu Roma İmparatorluğu'na son vermiştir.

çıkarımlarından hangileri yapılabilir?

- A) Yalnız I B) Yalnız III C) I ve II D) II ve III

6. Türkiye'nin mutlak konumu aşağıdaki dünya görseli üzerinde gösterilmiştir.



Buna göre; Türkiye'nin mutlak konumuyla ilgili,

- I. Başlangıç meridyenine göre doğu yarım kürede yer alır.
- II. Ekvator çizgisinin kuzeyindedir.
- III. En batısı ile en doğusu arasında 6 meridyen fark vardır.

çıkarmalarından hangileri yapılabilir?

- A) Yalnız I                      B) I ve II                      C) II ve III                      D) I, II ve III

7. Sosyal bilgiler öğretmeni, öğrencilerinden toplumsal hayatta karşılaştıkları bir soruna yönelik çözüm önerileri geliştirmelerini istemiştir. Ali, genel ağıdan araştırma yapmış ve aşağıdaki haber dikkatini çekmiştir:

HABER SİTESİ

#### PLASTİK ATIKLAR KARADENİZ'İ KİRLETİYOR

Doğaya atılan plastik çöpler; yağmur, rüzgâr ve akarsular yoluyla Karadeniz'e ulaşıyor. Bu atıklar, oluşturdukları görüntü kirliliğinin yanı sıra deniz yaşamını da tehdit ediyor. Plastik atıkların bulunduğu ortamlarda yaşayan balıklar yer değiştirmek zorunda kalıyor, bu da Karadeniz'deki balık miktarını olumsuz etkiliyor. Karadeniz'e ulaşan bu çöpler, sadece deniz canlıları için değil, insanlar için de tehlike oluşturuyor. Zaman zaman kıyı kesimlerde çöp yığınları oluşuyor ve bu yığınlar arasındaki plastikler, gelecek adına endişe verici bir durum oluşturuyor.

Ali, haberdeki sorunun çözümüne yönelik şu önerilerde bulunmuştur:

- I. Çevre kirliliği konusunda insanlar bilinçlendirilmelidir.
- II. Yeni balık türleri yetiştirmek için çalışmalar yapılmalıdır.
- III. Plastik atıklar evlerden toplanarak geri dönüşüm yapılmalıdır.

Buna göre, Ali'nin önerilerinden hangileri sorunun çözümüne katkı sağlayabilir?

- A) I ve II                      B) I ve III                      C) II ve III                      D) I, II ve III

8. Aşağıda genel ağdan alınan bir haber verilmiştir.

**Kuzey Makedonya'dan Ressamlar Sergisi Ankara'da Açıldı.**

Uluslararası Türk Kültürü Teşkilatının (TÜRKSOY) kuruluşunun 30. yılı ve Türkiye Cumhuriyeti'nin 100. yılı dolayısıyla düzenlenen "TÜRKSOY Ressamlar Buluşması" kapsamında "Kuzey Makedonya'dan Ressamlar Sergisi" Ankara Müzik ve Görsel Sanatlar Üniversitesinde açıldı. Açılış konuşmasında TÜRKSOY yetkilileri; bu serginin, insanları bir araya getirme gücüne dikkat çekerken "Biz birbirimizi tanıdıkça birbirimizi seveceğiz, birbirimizi sevdikçe de birlikte üreteceğiz." ifadelerini kullandılar.

**Bu haberde bahsedilen serginin aşağıdakilerin hangisine katkı sağladığı söylenmez?**

- A) Sanat alanında iş birliği yapılmasına  
B) Kültürel zenginliğin tanıtılmasına  
C) Toplumlar arasında dostluk ilişkilerinin geliştirilmesine  
D) İhtiyaç sahiplerine ekonomik destek verilmesine

9. Uygurlara ait bazı bilgiler aşağıda verilmiştir.

- Türeyiş ve Göç destanlarının Uygurlar döneminde ortaya çıktığı kabul edilmektedir.
- Uygur alfabesiyle yazılan Karabalgasun Kitabeleri, Türklerin yazılı kaynakları arasındadır.

**Bu bilgilerde Uygurların, Türk medeniyetine katkılarıyla ilgili aşağıdakilerin hangisinden bahsedilmiştir?**

- A) Edebî eserler oluşturduklarından  
B) Yazılı kanunlar çıkardıklarından  
C) El sanatlarında gelişme gösterdiklerinden  
D) Dinî yapılar inşa ettiklerinden

10. İslam devletlerinde yapılan bazı çalışmalarla ilgili bilgiler aşağıda verilmiştir.

- Hz. Muhammed Dönemi'nde Mescid-i Nebevi'nin bir bölümü insanlara ders anlatmak için kullanılmıştır.
- Emeviler Dönemi'nde başta felsefe olmak üzere astronomi, matematik, tıp, kimya gibi alanlarda yazılan eserler Arapçaya çevrilmiştir.
- Abbâsiler Dönemi'nde Samerra şehri kurulmuş, buraya cami ve saray inşa edilmiştir.

**Bu bilgilerde İslam medeniyetinin insanlığın ortak mirasına aşağıdaki alanların hangisinde yaptığı katkıdan bahsedilmiştir?**

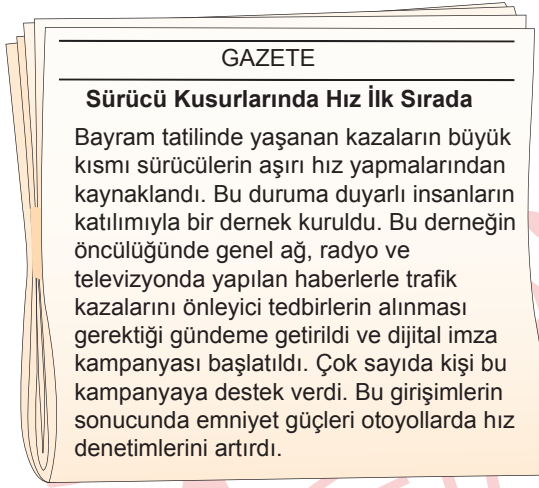
- A) Bilim  
B) Eğitim  
C) Hukuk  
D) Mimari

11. Karahanlılar dinî ve sivil yapılarda bezeme sanatını kullanmaya önem vermişlerdir. Yapılarda heykel ve tasvir, inançları gereği uygun görülmediği için ciddi arayış içine girmişler ve Türk İslam sanatının temelini atmışlardır. Bu sanat dalının oluşumunda, cebir ilmine hâkim olan âlimlerin önemli etkisi ve katkısı olmuştur. Karahanlı hükümdarları matematik ve geometri alanında uzman olan âlimlere soyut ama bir o kadar sanatsal, ihtişamlı bezemeler yaptırmışlardır. Bunun sonucunda geometrik şekillerden meydana gelen çok farklı bezemeler üretilmiştir.

**Buna göre, Karahanlılarda yeni bir sanat anlayışının ortaya çıkmasında aşağıdakilerden hangisinin etkili olduğu söylenebilir?**

- A) İslamiyet'i resmî din olarak kabul etmeleri  
B) Yerleşik yaşam tarzını benimsemeleri  
C) Maden işlemeciliğinde gelişmeleri  
D) Halkın sanatçılara destek vermesi

12.



**Bu haberde yönetimin karar alma sürecini etkileyen unsurların hangisine yer verilmiştir?**

- A) Kamuoyu
- B) Medya
- C) Siyasi partiler
- D) Sivil toplum kuruluşu

13. Beste Hanım, "Vatandaşlık görevimi yerine getirerek seçimlerde oy kullanıyorum. Ülkemizde referandum olduğunda karar alma sürecine dahil oluyorum. Ayrıca üye olduğum dernek aracılığıyla toplumsal sorunların çözümüne yönelik çalışmalar yapıyorum." demiştir.

**Buna göre, Beste Hanım ile ilgili aşağıdaki çıkarımlardan hangisi yapılabilir?**

- A) Kişisel çıkarlarını ön planda tutmuştur.
- B) Katılım hakkını kullanmıştır.
- C) Devlet yönetiminde görev almıştır.
- D) Hukuki sorunlarını çözüme kavuşturmuştur.

14. Göl kıyısında kurulan ve etrafı ormanlarla çevrili köyde yaşayan insanlar, gölün pis kokusundan artık köylerinde duramaz olmuşlardı. Göl kenarına piknik yapmak için gelen insanların doğaya attıkları çöpler, ormanı ve suyu kirletiyor; gölde ve ormanda yaşayan canlıların sayısı gün geçtikçe azalıyordu. Bunun üzerine köy halkı bu insanların göl kenarına gelmesine engel olmak istedi. Piknik yapmak için gelen insanlar ise göl ve ormanların kamuya açık olduğunu ve buraya gelmelerinin engellenemeyeceğini söyleyip köy halkı ile tartışmaya başladılar.

**Bu olayda, toplumsal düzenin bozulmasının sebebi aşağıdakilerden hangisidir?**

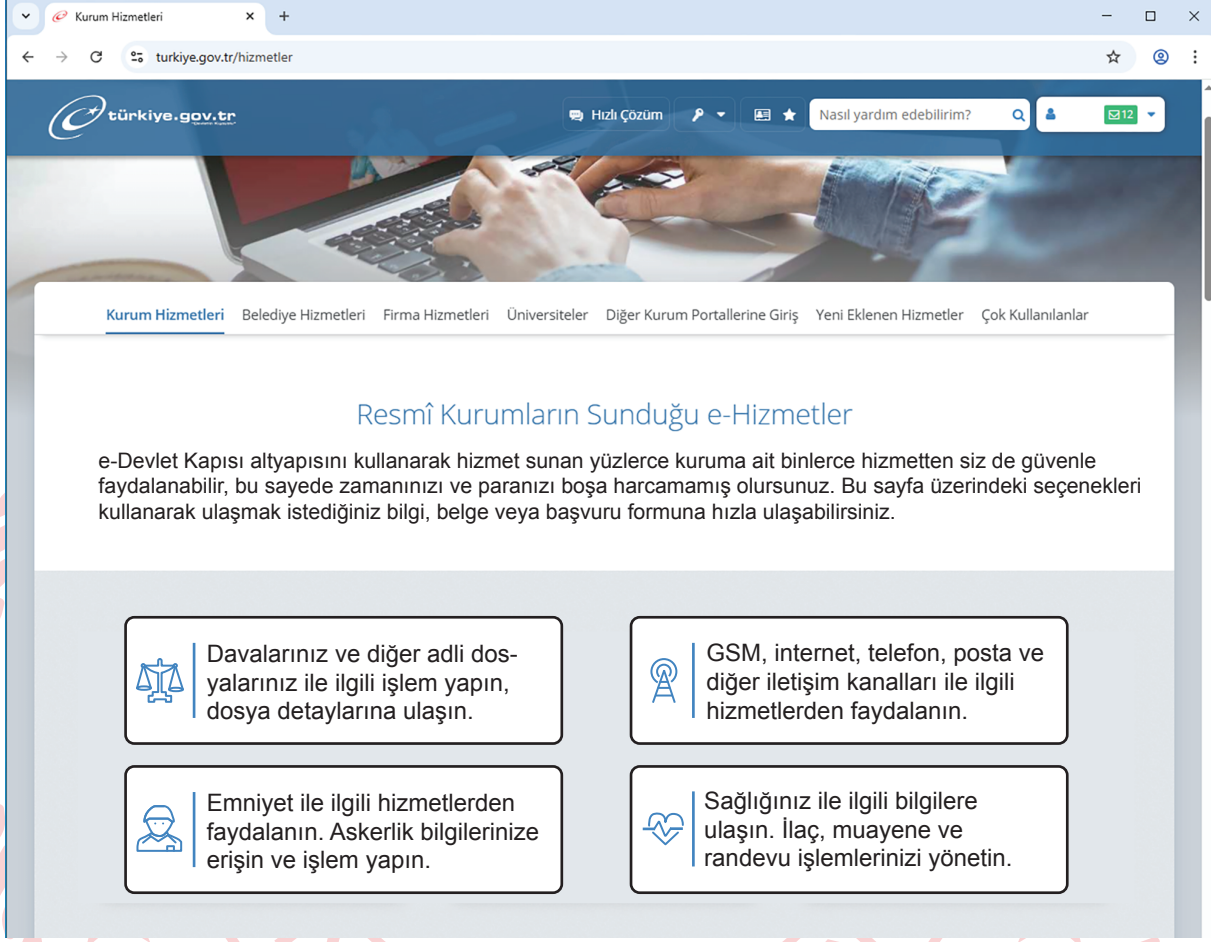
- A) Pikniğe gelen insanların köye izinsiz girmesi
- B) Göl kenarına yerleşim yeri kurulması
- C) Özel hayatın gizliliğine saygı gösterilmemesi
- D) İnsanların, çevreye karşı sorumluluklarını yerine getirmemesi

15. Nimet Hanım, oturduğu mahalledeki parka ne zaman gitse bankların etrafına içecek kutuları, çekirdek kabukları ve yiyecek poşetlerinin atılmış olduğunu görüyordu. Oysa bankaların yanındaki çöp kutuları boş oluyordu. Banka oturmadan önce çöpleri topluyor ve çöp kutusuna atıyordu. Ne var ki bu durum sürekli tekrarlandığı için başka bir çözüm yolu bulmaya karar verdi. Belediyeye giderek görevlilerden parka uyarı yazıları asılmasını istedi. Görevliler de "Lütfen çöplerinizi buraya atınız!" yazılı kâğıtları hazırlayıp çöp kutularının üzerine yapıştırdılar.

**Buna göre, Nimet Hanım aşağıdaki insan hak ve özgürlüklerinden hangisinin gerektirdiği sorumluluğu yerine getirmiştir?**

- A) Kimse, eğitim ve öğretim hakkından yoksun bırakılamaz.
- B) Herkes, sağlıklı ve dengeli bir çevrede yaşama hakkına sahiptir.
- C) Herkes, özel hayatına ve aile hayatına saygı gösterilmesini isteme hakkına sahiptir.
- D) Herkes, kamu giderlerini karşılamak üzere mali gücüne göre vergi ödemekle yükümlüdür.

16. Levent'in, e-Devlet üzerinden en çok kullandığı e-Hizmetlerin sayfasına ait ekran görüntüsü aşağıda verilmiştir.



Levent'in kullandığı bu e-Hizmetler aşağıdaki alanların hangisiyle ilişkilendirilemez?

- A) Eğitim      B) Adalet      C) Sağlık      D) Güvenlik

**DİN KÜLTÜRÜ VE AHLAK BİLGİSİ DERSİNİ  
OKUYANLAR AŞAĞIDAKİ SORULARI  
CEVAPLAYACAKTIR.**

17. Ayşe Öğretmen'in "ilahi kitaplar" konusunda öğrencilerine sorduğu sorular ve öğrencilerin verdiği cevaplar şu şekildedir:

**Ayşe Öğretmen** : Dört büyük ilahi kitabın ilki hangisidir?

**Yusuf** : İncil

**Ayşe Öğretmen** : Hz. Musa'ya indirilen ilahi kitabın adı nedir?

**Kağan** : Tevrat

**Ayşe Öğretmen** : Zebur hangi peygambere gönderilmiş ilahi kitaptır?

**Aslı** : Hz. İdris

**Ayşe Öğretmen** : Kur'an-ı Kerim'den bir önceki ilahi kitap hangi peygambere gönderilmiştir?

**Merve** : Hz. İsa

**Buna göre, Ayşe Öğretmen'in sorduğu sorulara doğru cevap veren öğrenciler aşağıdakilerin hangisinde verilmiştir?**

- A) Yusuf - Kağan      B) Yusuf - Aslı  
C) Aslı - Merve      D) Kağan - Merve

18. Kalabalık bir caddeye büyük bir bayrak asılarak bir sosyal deney yapılmıştır. Bayrağın ipi gevşetilerek yere yaklaştırılmış ve oradan geçenlerin tepkisi ölçülmüştür. Bayrağın yere düşeceğini sanan insanlar koşarak bayrağı tutmaya çalışmışlardır.

**Bu durum aşağıdaki tutum ve davranışlardan hangisiyle doğrudan ilgilidir?**

- A) Dürüstlük      B) Vatanseverlik  
C) Nezaket      D) Merhamet

19. Gece davul sesiyle uyanan İsmail, yatağından kalktığında sofranın çoktan hazırlanmış olduğunu gördü. İmsak vaktine kadar karnını iyice doyurdu. Çünkü oruç tutarken bir şey yiyip içemeyeceğini biliyordu. Gün içerisinde babasına Kur'an'dan bir bölüm okudu, babası da takip etti. Hem biraz acıktığı hem de teyzeleri yemeğe geleceği için akşam ezanının vakti yaklaştıkça heyecanı artıyordu. İsmail, bu ramazan coşkusunu çok seviyordu.

**Bu metinde oruçla ilgili aşağıdaki kavramların hangisinden söz edilmemiştir?**

- A) Teravih      B) İftar  
C) Mukabele      D) Sahur

20. Hz. Muhammed'in (sav) doğduğu çevre ile ilgili bazı bilgiler tabloda verilmiştir:

Dinî Hayat	Ekonomik Hayat
Mekke'de en yaygın inanış putperestlik olmakla birlikte Hz. İbrahim'in tevhit anlayışını benimseyen hanifler de vardı. Aynı zamanda az da olsa Hristiyan bulunuyordu.	Mekke'de toprak yapısı verimsiz olduğu için halk tarım ürünleri ihtiyacını başka şehirlerden karşılıyordu. Ticaret, hayvancılık, el sanatları başlıca geçim kaynaklarıydı.
Siyasi Hayat	Sosyal Hayat
Mekke halkı kabileler hâlinde yaşıyordu. Her kabile ayrı bir başkan tarafından yönetilirdi. Kabileler arası ortak bir hukuk sisteminin olmayışı anlaşmazlıklara sebep oluyordu.	Mekke'nin ticari ve sosyal faaliyetler bakımından zengin bir şehir olması sebebiyle yılın belli zamanlarında bir takım etkinliklerin gerçekleştiği panayır lar kurulurdu.

**Buna göre, Hz. Muhammed'in (sav) doğduğu çevreyle ilgili aşağıdakilerden hangisine ulaşılabilir?**

- A) Yaşam tarzına göre insanların bedevi ve hadari olarak ayrıldığına  
B) Kabile reislerinin soyluluk ve zenginlik esasına göre seçildiğine  
C) Mekke'de farklı inanışlara sahip insanların bulunduğuna  
D) Sözlü kültüre, yazılı kültürden daha çok önem verildiğine

**DİN KÜLTÜRÜ VE AHLAK BİLGİSİ DERSİNİ OKUMAYANLAR AŞAĞIDAKİ SORULARI CEVAPLAYACAKTIR.**

17. Hatice Hanım, tarlasının bir kısmını satmak istemiştir. Köyde çok yoğun işleri olduğu için vakit bulmakta zorlanmış. Bu nedenle satış işlemini e-Devlet üzerinden yapmaya karar vermiştir. Hatice Hanım, e-Devlet üzerinden gerekli belgeleri yüklemiş ve satış işlemi için randevu almıştır. Randevu gününde tapu müdürlüğüne giderek kısa sürede tüm işlemlerini tamamlamıştır.

**Buna göre, Hatice Hanım'ın yaşadığı süreçle ilgili aşağıdakilerden hangisi söylenemez?**

- A) Dijital ortamı kullanarak işini hızlı ve zahmetsiz şekilde çözmüştür.  
B) Dijital vatandaşlık örneği göstererek teknoloji den faydalanmıştır.  
C) Dijital kamu hizmetleri vasıtasıyla vatandaşlık haklarını kullanmıştır.  
D) Dijital ortamda şikâyetini yetkililere bildirmiştir.

18. Bazı kişiler kendileriyle ilgili şu bilgileri vermiştir.

- Ayça** : Başarılı bir müzik grubunda enstrüman çalan bir müzisyenim.  
**Derya** : Altı yaşını bitirince ilkokula başladım. Sınıf kurallarına uyan bir öğrenciyim.  
**Alper** : Yüzme sporunda uluslararası müsabakalarda ülkemizi temsil eden millî bir sporcuyum.  
**Ege** : Topluma ve çevreye karşı duyarlıyım, bu alanda çeşitli faaliyetler düzenleyen bir sivil toplum kuruluşuna üyeyim.

**Bu kişilerden hangisi, ilgi ve yetenekleri doğrultusunda kazandığı bir rolden bahsetmemiştir?**

- A) Ayça  
B) Derya  
C) Alper  
D) Ege

19. İspanya'da 781 yıl süren Endülüs Emevi hâkimiyetinin etkisiyle oluşan sanat eserleri, bugün İslam sanatı için olduğu kadar dünya sanatı için de büyük önem taşır. Endülüs'ten geriye kalan ve günümüze gelebilen çeşitli sanat alanlarına ait küçük boyutlu fakat büyük hünerle meydana getirilmiş olan eserler mevcuttur. Bu eserler Endülüs'ün eşsiz kültür ve düşünce hayatındaki erişilmez doruğu yansıtan bir güzelliği ve görkemi sergilemektedir. Endülüs Emevileri'nin İspanya'da bıraktığı en önemli ve en ünlü bina hiç şüphesiz bütün dünya camileri içinde de özel bir yere sahip olan Kurtuba Ulu Cami'dir.

**Buna göre, Endülüs Emevileri ile ilgili aşağıdakilerden hangisi söylenebilir?**

- A) Mimari alanda kültürlerini yansıtan eserler bıraktıkları
- B) Toplumsal yaşamda İslam hukukunu uyguladıkları
- C) Devlet yönetimleriyle Batılılara örnek oldukları
- D) Devlet yapılarını günümüze kadar devam ettirdikleri

20. Mustafa, Trabzon'da dağların yamaçlarına kurulan köylerden birinde yaşamaktadır. Yaşadığı köy her mevsim bol yağış aldığı ve engebeli bir arazi üzerine kurulduğu için evler birbirinden uzak inşa edilmiştir.

**Buna göre; Mustafa'nın yaşadığı yerle ilgili,**

- I. Doğal bitki örtüsü bozuktur.
- II. Dağınık yerleşme görülür.
- III. Yer şekilleri beşerî çevre özelliklerini etkilemiştir.

**Çıkarımlarından hangileri yapılabilir?**

- A) I ve II
- B) I ve III
- C) II ve III
- D) I, II ve III

26 NİSAN 2026 TARİHİNDE YAPILAN  
İLKÖĞRETİM VE ORTAÖĞRETİM KURUMLARI BURLULUK SINAVI  
6. SINIF "A" KİTAPÇIĞI CEVAP ANAHTARI

TÜRKÇE

1. D
2. B
3. C
4. B
5. C
6. A
7. C
8. A
9. D
10. D
11. A
12. C
13. B
14. C
15. C
16. B
17. D
18. D
19. B
20. A

MATEMATİK

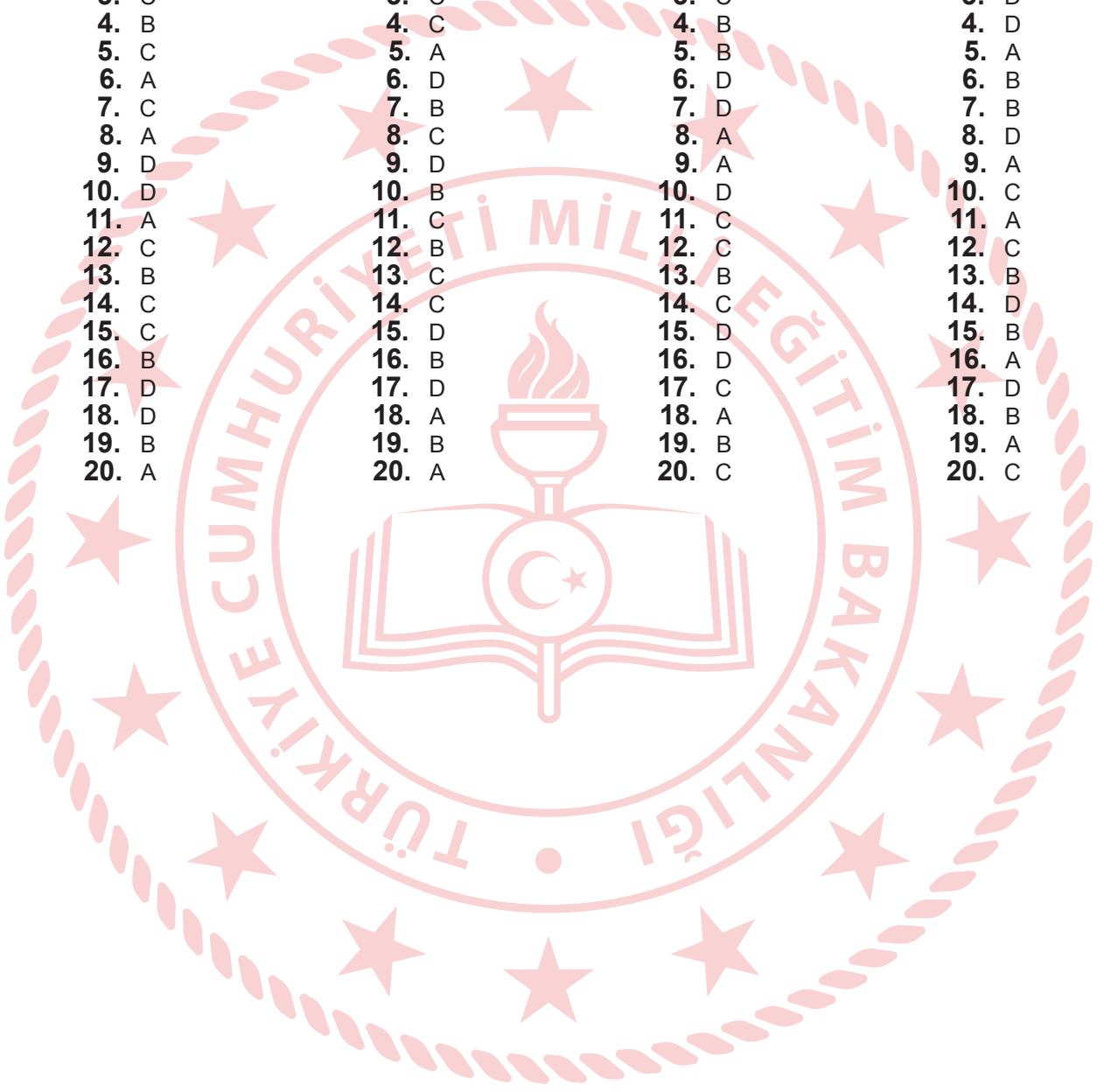
1. B
2. A
3. C
4. C
5. A
6. D
7. B
8. C
9. D
10. B
11. C
12. B
13. C
14. C
15. D
16. B
17. D
18. A
19. B
20. A

FEN BİLİMLERİ

1. A
2. B
3. C
4. B
5. B
6. D
7. D
8. A
9. A
10. D
11. C
12. C
13. B
14. C
15. D
16. D
17. C
18. A
19. B
20. C

SOSYAL BİLGİLER

1. C
2. B
3. D
4. D
5. A
6. B
7. B
8. D
9. A
10. C
11. A
12. C
13. B
14. D
15. B
16. A
17. D
18. B
19. A
20. C





T.C.

**MİLLÎ EĞİTİM BAKANLIĞI**  
**ÖLÇME, DEĞERLENDİRME VE SINAV**  
**HİZMETLERİ GENEL MÜDÜRLÜĞÜ**  
**İLKÖĞRETİM VE ORTAÖĞRETİM**  
**KURUMLARI BURLULUK SINAVI**  
**26 NİSAN 2026 Saat: 10.00**

**7.**  
**SINIF**

**A**

**KİTAPÇIK TÜRÜ**

Adı ve Soyadı : [WWW.SOSYALCİNİZ.NET](http://WWW.SOSYALCİNİZ.NET)

DERS ADI	SORU SAYISI	TOPLAM SORU SAYISI	SINAV SÜRESİ (DAKİKA)
TÜRKÇE	20	80	100
MATEMATİK	20		
FEN BİLİMLERİ	20		
SOSYAL BİLGİLER	20		

**ADAYLARIN DİKKATİNE!**

1. Sınav başladıktan sonra ilk **30** dakika dolmadan ve sınav bitimine **15** dakika kala dışarı çıkmayınız.
2. Sınav sırasında çanta, cep telefonu, saat, kablosuz iletişim sağlayan cihazlar ve kulaklık, kolye, küpe, bilezik, yüzük, broş ve benzeri eşyalar ile her türlü elektronik ve/veya mekanik cihazları yanınızda bulundurmuyunuz. Bu araçları yanınızda bulundurmanız ve kopya çekmeye teşebbüs etmeniz hâlinde sınavınız geçersiz sayılacaktır.
3. Soruları ve sorulara verdiğiniz cevapları, yanınızda götürmek amacıyla kaydetmeyiniz; hiçbir şekilde dışarı çıkarmayınız.
4. Cevap kâğıdınızı, sınav süresince hiçbir öğrencinin göremeyeceği şekilde önünüzde bulundurunuz.
5. Sınavın değerlendirilmesi aşamasında, bilgisayar ortamında yapılan kopya analizinde, herhangi bir testten ikili veya toplu kopya tespiti hâlinde ilgili testiniz geçersiz sayılacaktır.

**CEVAP KÂĞIDI VE SORU KİTAPÇIĞI İLE İLGİLİ AÇIKLAMALAR**

1. Cevap kâğıdınızdaki bilgilerin doğruluğunu kontrol ediniz ve cevap kâğıdınızı imzalayınız.
2. Cevap kâğıdındaki bilgiler size ait değilse veya cevap kâğıdı kullanılmayacak durumdaysa salon görevlilerinin temin edeceği yedek cevap kâğıdına kimliğinizle ilgili bilgileri açıklamalar doğrultusunda yazınız ve kodlayınız.
3. Cevap kâğıdı üzerindeki kodlamaları kurşun kalemle yapınız.
4. Değiştirmek istediğiniz bir cevabı, yumuşak silgiyle cevap kâğıdını yıpratmadan temizce siliniz ve yeni cevabınızı kodlayınız.
5. Kitapçık türünü cevap kâğıdınızdaki ilgili alana kodlayınız. Bu kodlamayı yapmadığınız veya yanlış yaptığınız takdirde sınavınızın değerlendirilmesi doğru yapılamayacaktır.
6. Cevap kâğıdında **Türkçe, Matematik, Fen Bilimleri ve Sosyal Bilgiler** testleri için dört ayrı sütun bulunmaktadır. Cevaplarınızı, cevap kâğıdındaki ilgili sütunlara yuvarlağın dışına taşırılmadan kodlayınız.
7. **Soru kitapçığı üzerinde yapıp cevap kâğıdına işaretlenmeyen cevaplar değerlendirmeye alınmayacaktır.**
8. Soru kitapçığının sayfalarını kontrol ediniz, baskı hatası var ise değiştirilmesini sağlayınız.
9. Soruların çözümü için size ayrıca boş kâğıt verilmeyecektir. Soru kitapçığının içindeki boş alanları çözümlerinizi için kullanabilirsiniz.
10. Cevaplamaya istediğiniz testin sorusundan başlayabilirsiniz. Cevabını bilmediğiniz sorular üzerinde fazla zaman kaybetmeden diğer sorulara geçiniz. Zamanınız kalırsa bu sorulara daha sonra dönebilirsiniz.
11. Puanlama; her test için **yanlış cevap sayısının üçte biri, doğru cevap sayısından çıkarılarak** elde edilecek geçerli cevaplar üzerinden yapılacağı için cevap kâğıdı üzerinde rastgele cevaplama yapmayınız.
12. Sınav bitiminde, **soru kitapçığı ve cevap kâğıdını salon görevlilerine teslim ediniz.**



**SINAV BAŞLAMADAN ÖNCE KİTAPÇIĞIN ARKA KAPAĞINDAKİ UYARILARI MUTLAKA OKUYUNUZ.**

1. İlköğretim Haftası dolayısıyla okulda bir program düzenlendi. Programa öğretmenler, öğrenciler ve veliler katıldı. Okul müdürü programın açılış konuşmasında ilköğretimin önemini anlattı. Dinleyiciler konuşmayı dikkatle dinleyerek konuşmasının sonunda okul müdürünü alkışladılar.

**Bu metinde, iletişimin öğelerinden biri olan "geri bildirim" aşağıdakilerden hangisidir?**

- A) Okul müdürü  
B) Dinleyicilerin alkışlaması  
C) Öğrenci, öğretmen ve veliler  
D) İlköğretimin önemini anlatan konuşma

2. Aslı ile Zeynep parkta buluşmak için sözleştiler. Aslı, buluşma saatinde parka gitti, bir süre bekledi ancak Zeynep gelmedi. Bunun üzerine Zeynep'i telefonla aradı. Ulaşamayınca eve geri döndü. Birkaç saat sonra Zeynep, Aslı'nın evine geldi ve özür dileyerek konuşmaya başladı. O sırada televizyon seyreden Aslı, televizyonun sesini kısıtı ve Zeynep'e baktı. Zeynep hastalandığını, hastaneye gittiğini ve muayene olurken telefona cevap veremediğini söyledi. Aslı, Zeynep'in anlattıklarını sözünü kesmeden dikkatle dinledi ve onun yerinde olsa kendisinin de aynı şeyi yapacağını söyledi.

**Buna göre Aslı ile ilgili,**

- I. Empati kurmuştur.  
II. Etkin dinleme yapmıştır.  
III. Sen dilini kullanmıştır.

**çıkartımlarından hangileri yapılabilir?**

- A) I ve II  
B) I ve III  
C) II ve III  
D) I, II ve III

3. Televizyon, cep telefonu, genel ağ gibi teknolojiler, insanların bazı ihtiyaçlarını karşılarken bireyin ve toplumun alışkanlıklarında farklılıklar meydana gelmesine de yol açmıştır.

**Aşağıdakilerden hangisi bu metinde bahsedilen farklılıklara örnek gösterilebilir?**

- A) Ayşe'nin, köy evinde bulunan sobanın üstünde kestane pişirmesi  
B) Mehmet'in, Ramazan Bayramı'nda babaannesini ziyarete gitmesi  
C) Selim'in, çevrim içi platformlardan alışveriş yapmayı tercih etmesi  
D) Nihal'in, rahat ettiği için yer sofrasında yemek yemesi

4. Genel ağ üzerinden yayımlanan bir dergide küresel sorunlara ilişkin yazılar yazan genç bir yazar, derginin yeni sayısında "Çevremiz Neden Kirleniyor?" başlıklı bir yazı kaleme almıştır. Yazar bu yazısında gözlemlerini de işin içine katarak çevre kirliliğinin nedenlerini açıklamaya çalışmıştır.

**Buna göre, genç yazar aşağıdaki hak ve özgürlüklerinden hangisini kullanmıştır?**

- A) Konut dokunulmazlığı  
B) Özel hayatın gizliliği  
C) Düzeltme ve cevap  
D) Düşünceyi açıklama ve yayma

5. Osmanlı Devleti, Balkanlarda yeni fethettiği yerlere Anadolu'dan getirdiği insanları yerleş-tirerek iskân politikası uygulamıştır. Osmanlı Devleti bu politika kapsamında,

- İskâna tabi tutulan halktan vergi almamış-tır.
- Anadolu'da aralarında sorun ve an-laşmazlık olan ailelerden bir kısmını Rumeli'ye göç ettirmiştir.
- İskâna tabi tutulanlara toprak vererek ekip biçmelerini sağlamıştır.
- Fethedilen topraklara cami, medrese, köprü, çeşme ve yollar yaptırmıştır.

**Bu politikayla Osmanlı Devleti'nin aşağıda-kilerden hangisini amaçladığı söylenemez?**

- A) Halkı yönetimde söz sahibi yapmayı
- B) İskâna tabi olanları üretime katmayı
- C) Toplumda düzen ve huzuru sağlamayı
- D) Fethedilen yerlerde kalıcı olmayı

7. Coğrafi keşifler sonucunda yeni kıtalar keş-fedildi. Dünya'nın düz değil yuvarlak olduğu kanıtlandı. Dünya'nın düz olduğunu iddia eden kiliseye ve din adamlarına güven azaldı. Düşünce hayatı giderek özgürleşti. Keşfedilen yerlerde yetişen domates, patates, mısır, kakao, pamuk gibi ürünler dünyanın farklı yerlerinde de yetiştirilmeye başlandı.

**Bu bilgide coğrafi keşiflerin;**

- I. siyasi,
- II. dinî,
- III. bilimsel

**alanların hangileri üzerindeki etkilerinden bahsedilmiştir?**

- A) I ve II
- B) I ve III
- C) II ve III
- D) I, II ve III

6. İstanbul'un fethinden sonra burada yaşayan patriğe dokunulmamış ve Hristiyanlar kendi inançlarının gereklerini yerine getirmişlerdi. Fatih Sultan Mehmet, patriğe bizzat ken-disinin verdiği beratla hem onun hem de Hristiyanların can ve mal güvenliklerini teminat altına almış, İstanbul'dan başka yerlere kaçan Hristiyanlara da yaşadıkları yere gü-ven içinde dönebileceklerini bildirmişti.

**Fatih Sultan Mehmet'in bu uygulaması aşağıdakilerden hangisiyle ilgilidir?**

- A) Cihat anlayışı
- B) Gaza anlayışı
- C) Devşirme sistemi
- D) İstimâlet politikası

8. Türkiye'de tarımı destekleyen bazı kurum ve kuruluşlar ile yaptıkları çalışmalar tabloda verilmiştir.

Kurum ve Kuruluş	Yaptığı Çalışmalar
Toprak Mahsulleri Ofisi (TMO)	Destekleme alımlarıyla çiftçinin ürünlerinin bir kısmını satın alır. Belirlediği taban fiyat uygulaması sayesinde çiftçinin ürünlerini zarar etmeden değerinde satmasını sağlar.
Tarım Kredi Kooperatifleri	Çiftçiye kredi sağlayarak çiftçinin ihtiyaçlarını karşılar.
Tarım İşletmeleri Genel Müdürlüğü (TİGEM)	Tarım ve tarıma dayalı sanayi için tohum ve ham madde üretir.

Tabloya göre, bu kurum ve kuruluşların;

- I. üretimi artırmak,
- II. çiftçiye destek olmak,
- III. ürün ithalatını artırmak

amaçlarından hangilerini gerçekleştirme-ye çalıştığı söylenebilir?

- A) I ve II  
B) I ve III  
C) II ve III  
D) I, II ve III

9. Aşağıda Fransız bir seyyahın seyahatnamesinden bir parça verilmiştir.

Osmanlıda ne dilenci ne de para isteyen kimse vardır. Çünkü onların gereksinimleri karşılanır. Yangınlar yüzünden perişan olan birçok ailenin yardımlarla ev sahibi olduğu görülür. Acılı insanları teselli etmek için evlere gidilir.

Bu parçada Osmanlı kültürünün;

- I. misafirperverlik,
- II. yardımseverlik,
- III. temizlik

değerlerinden hangilerine yer verilmiştir?

- A) Yalnız I  
B) Yalnız II  
C) I ve II  
D) II ve III

10. İnsanların ilk yerleşim yerlerinden biri olan Çatalhöyük, tatlı su kaynaklarına sahiptir. Burada yaşayan insanlar hububat ve tahıl yetiştirmiş, tuz madenleri açmışlardı. Ayrıca ihtiyaç fazlası ürünlerin, tuzun ve süs eşyalarının alım satımını yapmışlardı.

Buna göre, Çatalhöyük'te yaşayan insanlarla ilgili aşağıdaki çıkarımlardan hangisi yapılamaz?

- A) Tarımsal üretim yapmışlardır.  
B) Ticari faaliyetlerde bulunmuşlardır.  
C) Yer altı kaynaklarından yararlanmışlardır.  
D) Göçebe yaşam sürmüşlerdir.

11. Babam büyük bir şehirde iş bulduğunu ve oraya göç edeceğimizi söylediğinde çok mutlu olmuştum. Heyecandan sabaha kadar uyuyamadım. Bir kamyon, sabahın erken saatlerinde evin önüne yanaştı. Eşyaları kamyonu yerleştirdik ve uzun bir yolculuktan sonra şehre vardık. Şehrin gecekondularla dolu bir mahallesinde durduk. Mahalle hayal ettiğim gibi değildi. Farklı yerlerden birçok insan buraya göç etmişti. Her yer çöp içindeydi ve her nefes alışımda ağır bir koku burnumu yakıyordu. Yağmurun çamurlaştırdığı toprak yolda yürüdük. Ayakkabılarımız çamur içinde kaldı. Babam bu mahalleden ev kiraladığını ve bundan sonra burada yaşayacağımızı söyledi.

**Bu metinde, göç alan yerlerde ortaya çıkan;**

- I. çevre kirliliğinin artması,
- II. çarpık kentleşmenin ortaya çıkması,
- III. sağlık hizmetlerinin yetersiz kalması

**sorunlarının hangilerinden bahsedilmiştir?**

- A) I ve II  
B) I ve III  
C) II ve III  
D) I, II ve III

12. Melis, karnesini aldıktan sonra yaz tatilini geçirmek için halasının yaşadığı sahil kasabasına gitmeye karar verdi. Otobüs biletini aldı. Yola çıkacağı gün kuduz vakası görüldüğü için kasabanın karantina altına alındığını ve buraya giriş çıkışların yasaklandığını öğrendi. Bu nedenle Melis, halasının yanına gidemedi.

**Buna göre Melis, aşağıdaki hak ve özgürlüklerinden hangisini kullanamamıştır?**

- A) Yerleşme  
B) Seyahat  
C) Eğitim  
D) Sağlık

13. 2023 Yılı Türkiye Nüfus Yoğunluğu Haritası aşağıda verilmiştir.



Bu haritadan, aşağıdakilerden hangisine ulaşılabılır?

- A) Ağrı ve çevresinde bulunan illerin nüfus yoğunluğu İzmir ve çevresinde bulunan illere göre daha fazladır.
- B) Nüfus yoğunluğu en az olan iller Marmara Denizi'nin çevresinde yer alır.
- C) Türkiye'de nüfus yoğunluğu en fazla olan iller Van Gölü çevresinde yer alır.
- D) Suriye sınırında bulunan illerin nüfus yoğunluğu Gürcistan sınırında bulunanlara göre daha fazladır.

14. Mert; bilginin korunması, yaygınlaştırılması ve aktarılması ile ilgili aşağıdaki etkinliği yapmak istemiştir. Etkinlikte verilen ifadelerin Doğru (D) ya da Yanlış (Y) olma durumuna göre karşılıklarına "✓" işaretini koymasına gerekmektedir.

	İfadeler	D	Y
1	Çivi yazısını Akadlar icat etmiştir.		
2	Mısırlılar papirüs üzerine yazı yazmışlardır.		
3	Tarihte ilk alfabeyi Fenikeliler kullanmışlardır.		
4	Mısırlılar hiyeroglif denilen yazıyı kullanmışlardır.		

Mert, aşağıdaki işaretlemelerden hangisini yaparsa bu etkinliği doğru tamamlamış olur?

A)

	D	Y
1		✓
2	✓	
3		✓
4		✓

B)

	D	Y
1	✓	
2		✓
3		✓
4	✓	

C)

	D	Y
1		✓
2	✓	
3	✓	
4	✓	

D)

	D	Y
1	✓	
2		✓
3	✓	
4		✓

15. Aşağıda Türk-İslam bilim insanlarından Ali Kuşçu ile ilgili bilgi verilmiştir.

#### Ali Kuşçu

Bilim insanı ve hükümdar olan Uluğ Bey'in öğrencisidir. Fatih Sultan Mehmet tarafından İstanbul'a davet edilmiştir. Burada medresede ders vermeye başlamıştır. Gezegenlerin, yıldızların ve diğer gök cisimlerinin konumlarını gösteren kitaplardaki eksiklik ve yanlışlıkları düzeltmiştir. Hazırladığı "Şerh-i Zîc-i Uluğ Bey (Uluğ Bey'in Yıldız Cetveline Şerh)" adlı kitabı, uzun süre Osmanlı'da bilim dünyasına kılavuzluk etmiştir.

**Bu bilgide, Ali Kuşçu ile ilgili aşağıdakilerin hangisine değinilmemiştir?**

- A) Eğitim faaliyetlerinde bulunduğu
- B) Yaptığı icatlarla tanındığına
- C) Astronomi alanında çalışmalar yaptığına
- D) Hükümdarlar tarafından desteklediğine

16. Matbaanın geliştirilmesinden sonra Doğu'nun ve Batı'nın klasik kitapları daha fazla sayıda basılmaya başlandı. Özellikle Eski Yunan ve Roma'dan kalan klasik eserler çoğaltıldı. Kütüphanelerde, üniversitelerde ve bilim merkezlerinde kitap sayısı hızla arttı. Böylece insanlar, kitaplara daha kolay ulaşmaya başladı. Gutenberg'in baskı makinesinden çıkan ilk basılı belgeler, papalığa ait resmî buyruklardı. Bunun ardından Gutenberg'in en büyük projesi olan Latince İncil geldi. İncil'in çok sayıda basılması ile ilk kez bir rahip aracılığı olmadan İncil'i doğrudan okuma ve inceleme fırsatı bulan insanlar, kiliseye eleştirel gözle bakmaya başladı.

**Buna göre, matbaanın geliştirilmesinin aşağıdakilerden hangisi üzerinde etkili olduğu söylenemez?**

- A) Kültürel bilgi birikiminin artması
- B) Kiliseye duyulan güvenin sorgulanması
- C) Latince'nin resmî dil olarak kabul edilmesi
- D) İnsanların dinlerini kaynağından öğrenmesi

**DİN KÜLTÜRÜ VE AHLAK BİLGİSİ DERSİNİ  
OKUYANLAR AŞAĞIDAKİ SORULARI  
CEVAPLAYACAKTIR.**

**17.** İnsan, Allah'a kulluk etmek için yaratılmıştır ve yaratılışının bir gereği olarak üstlendiği sorumlulukları yerine getirmekle yükümlüdür. Allah, Kur'an-ı Kerim'de - - - - buyurarak insana dünya hayatında yaptıklarının mutlaka bir karşılığının olduğunu bildirmektedir.

**Bu metinde düşüncenin akışına göre boş bırakılan yere aşağıdaki ayetlerden hangisi getirilmelidir?**

- A) "Biz insanı yüz yüze geleceği nice zorluklar içinde yarattık."  
(Beled suresi, 4. ayet)
- B) "Kime uzun ömür verirsek biz onun gelişimini tersine çeviririz. Hiç düşünmüyorlar mı?"  
(Yasin suresi, 68. ayet)
- C) "Kendi yaratılışını unutup bize örnek getirmeye kalkışıyor ve 'Şu çürümüş kemiklere kim can verecekmiş?' diyor."  
(Yasin suresi, 78. ayet)
- D) "Sizi boş yere yarattığımızı ve hesap vermek üzere huzurumuza geri getirilmeyeceğinizi mi sandınız?"  
(Müminun suresi, 115. ayet)

**18.** Aşağıdaki ayetlerin hangisinde "Hz. Muhammed'i (sav) diğer insanlardan ayıran en önemli özellik"ten bahsedilmektedir?

- A) "De ki: Bana sadece, sizin ilahınızın ancak tek bir ilah olduğu vahyedildi..."  
(Enbiya suresi, 108. ayet)
- B) "Bütün peygamberler hiç şüphesiz yemek yerler, çarşılarda dolaşırdı..."  
(Furkan suresi, 20. ayet)
- C) "Biz hiçbir beşere ebedilik vermedik. Şimdi sen ölürsen, sanki onlar ebedî mi kalacaklar?"  
(Enbiya suresi, 34. ayet)
- D) "Senden önce de peygamberler gönderdik ve onlara da eşler ve çocuklar verdik..."  
(Rad suresi, 38. ayet)

19. Dünya boks şampiyonu Muhammed Ali, Müslüman olduktan sonra bir röportajında hac tecrübesini şöyle anlatmıştır: “Kâbe'nin etrafında, dünyanın en güçlü insanlarından biri olarak değil, herkesle aynı beyaz örtüye bürünmüş sıradan bir kul olarak yürürken hayatım boyunca kazandığım ünvanların hiçbir anlam taşımadığını bütün benliğimle hissettim.”

**Bu metinde hac ibadetinin önemiyle ilgili aşağıdakilerden hangisi vurgulanmaktadır?**

- A) Hz. Muhammed'in (sav) tevhit mücadelesini verdiği toprakları ziyaret etmenin insana huzur verdiği
- B) Hac görevini tam olarak yerine getiren kimselerin günahlarının bağışlanacağı
- C) Makamı, dili ve ırkı ne olursa olsun Allah'ın huzurunda tüm insanların eşit olduğu
- D) Dünyanın farklı bölgelerindeki Müslümanların tanışıp kaynaşmasına vesile olduğu

20. Öğretmen tahtaya bir peygamber hakkında şu bilgileri yazmıştır:

- Kâbe'yi inşa edenlerden biri olmuştur.
- Zemzem suyunun ayağının dibinden kaynakıldığı rivayet edilmektedir.
- Hz. Muhammed (sav), bu peygamberin soyundan gelmektedir.
- ----.

**Buna göre, boş bırakılan yere aşağıdakilerden hangisi getirilmelidir?**

- A) Kendisine ilk iman eden kişilere havari denir
- B) Annesi Hz. Hacer, babası Hz. İbrahim'dir
- C) Allah'ın izniyle deve mucizesini göstermiştir
- D) Geçimini demircilik yaparak sağlamıştır

**DİN KÜLTÜRÜ VE AHLAK BİLGİSİ DERSİNİ  
OKUMAYANLAR AŞAĞIDAKİ SORULARI  
CEVAPLAYACAKTIR.**

17. Orta Çağ'da İslam medeniyetinde bilimsel gelişmelerin öncülüğünü Abbasiler yapmıştır. Abbasiler tarafından kurulan Beytül-Hikme; bilim insanları, sanatçılar, tercümanlar, yazarlar ve şairlerle dolup taşmıştır. Çeşitli devletlerin kütüphanelerinden getirilen eserler Arapçaya tercüme edilmiştir. Abbasi halifeleri bilim insanların tartışmalarına bizzat katılmış, her düşüncenin serbestçe tartışılmasını sağlamışlardır. Farklı inanç ve milletten bilim insanları uyum içinde çalışmışlar ve kimse din değiştirmeye zorlanmamıştır.

**Buna göre, Abbasilerde bilimsel gelişmelerin yaşanmasında aşağıdakilerden hangisinin etkili olduğu söylenemez?**

- A) Farklı dillerden eserlerin Arapçaya çevrilmesi
- B) Yöneticilerin bilim insanlarını desteklemesi
- C) Özgür düşünce ortamının sağlanması
- D) Halkın yaşam koşullarının kolaylaşması

18. Murat Bey, elektronik cihazlar üreten bir fabrika işletmektedir. Bu fabrikada pek çok işçi çalışmaktadır. Murat Bey, bazı işlerin yapılması için fabrikasına robot satın almıştır. Robotlar cihaz üretimini işçilerden daha hızlı yapmış ve daha kısa sürede bitirmiştir. Bunun üzerine fabrikada işçilerin yaptığı işlerin büyük bölümünü robotlar yapmaya başlamıştır.

**Buna göre, robotların fabrikalarda kullanılmasının aşağıdakilerden hangisine olan ihtiyacı azaltması beklenir?**

- A) İnsan gücüne
- B) Ulaşım araçlarına
- C) Enerji kaynaklarına
- D) Ham madde gereksinimine

19. Osmanlı Devleti'nde II. Abdülhamid Dönemi'nde demir yolu yapımına oldukça önem verildi. Bu dönemde İstanbul ile Avrupa arasında düzenli tren seferleri başladı. Bu sayede pek çok Avrupalı İstanbul'u gezip gördü. Bunun yanında Anadolu'da yetiştirilen tarım ürünlerinin ihtiyaç duyulan yerlere taşınarak buralarda satılması kolaylaştı.

**Bu bilgilerde, Osmanlı Devleti'nde inşa edilen demir yollarının aşağıdakilerden hangisine olan etkisinden bahsedilmemiştir?**

A) Ticaret  
C) Sanayi

B) Ulaşım  
D) Turizm

20. Engin, Tokat'ta yaşıyor ve turizm sektöründe çalışıyor. Her yıl mayıs ayı geldiğinde Antalya'ya gidiyor. Burada bir otelde resepsiyonist olarak çalışıyor. Turistlerin yoğunluğuna göre eylül bazen de ekim ayına kadar çalışıp memleketine dönüyor.

**Bu parçada aşağıdaki göç çeşitlerinden hangisine uygun bir örnek verilmiştir?**

A) Beyin göçü  
B) Mevsimlik göç  
C) Dış göç  
D) Kalıcı göç

26 NİSAN 2026 TARİHİNDE YAPILAN  
İLKÖĞRETİM VE ORTAÖĞRETİM KURUMLARI BURLULUK SINAVI  
7. SINIF "A" KİTAPÇIĞI CEVAP ANAHTARI

TÜRKÇE

1. C
2. B
3. D
4. A
5. B
6. C
7. B
8. D
9. C
10. D
11. A
12. B
13. C
14. B
15. A
16. A
17. C
18. D
19. A
20. B

MATEMATİK

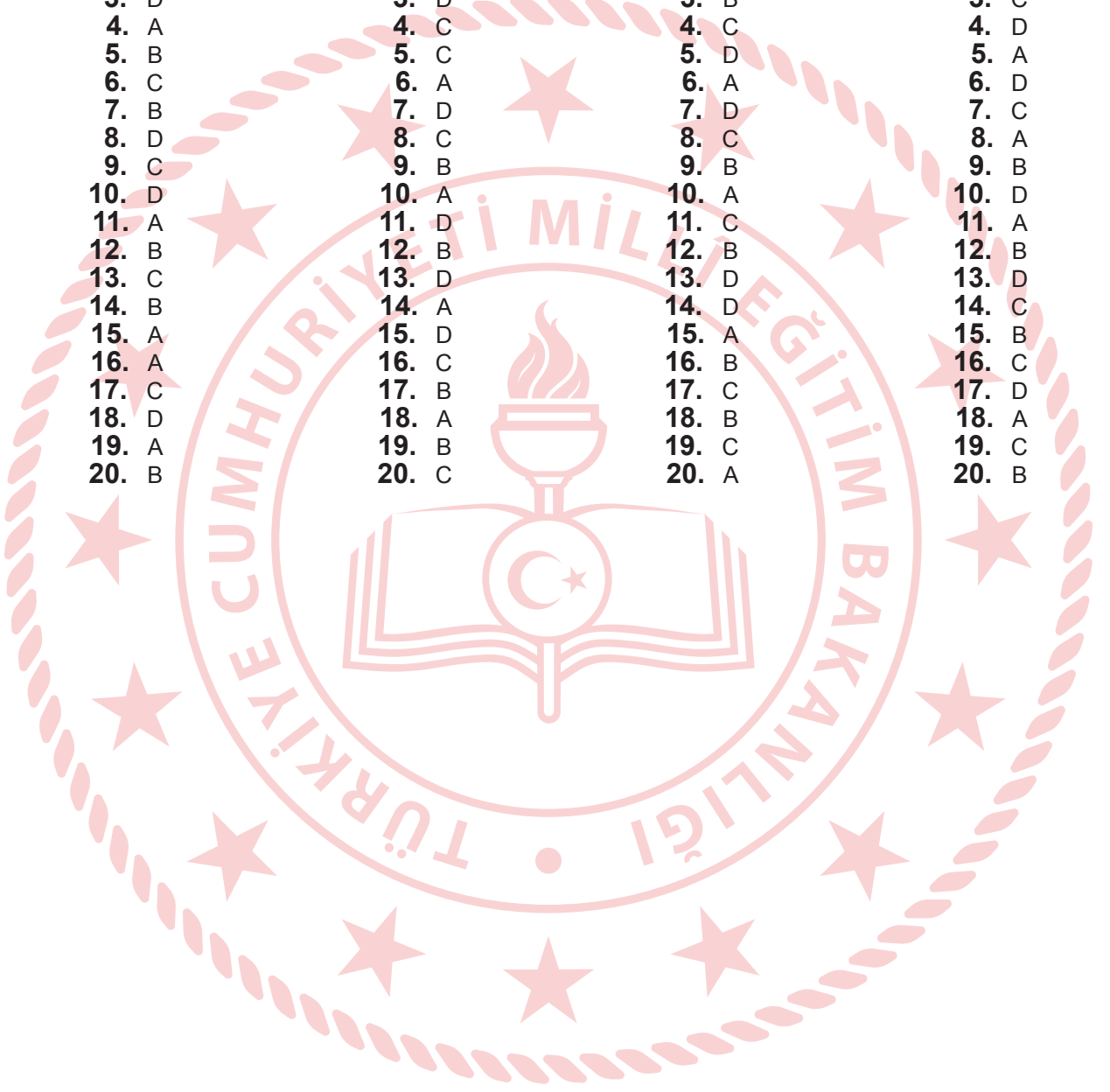
1. C
2. B
3. D
4. C
5. C
6. A
7. D
8. C
9. B
10. A
11. D
12. B
13. D
14. A
15. D
16. C
17. B
18. A
19. B
20. C

FEN BİLİMLERİ

1. C
2. D
3. B
4. C
5. D
6. A
7. D
8. C
9. B
10. A
11. C
12. B
13. D
14. D
15. A
16. B
17. C
18. B
19. C
20. A

SOSYAL BİLGİLER

1. B
2. A
3. C
4. D
5. A
6. D
7. C
8. A
9. B
10. D
11. A
12. B
13. D
14. C
15. B
16. C
17. D
18. A
19. C
20. B





**8. SINIF  
VE HAZIRLIK  
SINIFI**

T.C.

**MİLLÎ EĞİTİM BAKANLIĞI  
ÖLÇME, DEĞERLENDİRME VE SINAV  
HİZMETLERİ GENEL MÜDÜRLÜĞÜ**

**İLKÖĞRETİM VE ORTAÖĞRETİM  
KURUMLARI BURLULUK SINAVI  
26 NİSAN 2026 Saat: 10.00**

**A**

**KİTAPÇIK TÜRÜ**

Adı ve Soyadı : [WWW.SOSYALCINIZ.NET](http://WWW.SOSYALCINIZ.NET)

DERS ADI	SORU SAYISI	TOPLAM SORU SAYISI	SINAV SÜRESİ (DAKİKA)
TÜRKÇE	20	80	100
MATEMATİK	20		
FEN BİLİMLERİ	20		
SOSYAL BİLİMLER	20		

#### ADAYLARIN DİKKATİNE!

1. Sınav başladıktan sonra ilk **30** dakika dolmadan ve sınav bitimine **15** dakika kala dışarı çıkmayınız.
2. Sınav sırasında çanta, cep telefonu, saat, kablosuz iletişim sağlayan cihazlar ve kulaklık, kolye, küpe, bilezik, yüzük, broş ve benzeri eşyalar ile her türlü elektronik ve/veya mekanik cihazları yanınızda bulundurmuyunuz. Bu araçları yanınızda bulundurmanız ve kopya çekmeye teşebbüs etmeniz hâlinde sınavınız geçersiz sayılacaktır.
3. Soruları ve sorulara verdiğiniz cevapları, yanınızda götürmek amacıyla kaydetmeyiniz; hiçbir şekilde dışarı çıkarmayınız.
4. Cevap kâğıdınızı, sınav süresince hiçbir öğrencinin göremeyeceği şekilde önünüzde bulundurunuz.
5. Sınavın değerlendirilmesi aşamasında, bilgisayar ortamında yapılan kopya analizinde, herhangi bir testten ikili veya toplu kopya tespiti hâlinde ilgili testiniz geçersiz sayılacaktır.

#### CEVAP KÂĞIDI VE SORU KİTAPÇIĞI İLE İLGİLİ AÇIKLAMALAR

1. Cevap kâğıdınızdaki bilgilerin doğruluğunu kontrol ediniz ve cevap kâğıdınızı imzalayınız.
2. Cevap kâğıdındaki bilgiler size ait değilse veya cevap kâğıdı kullanılmayacak durumdaysa salon görevlilerinin temin edeceği yedek cevap kâğıdına kimliğinizle ilgili bilgileri açıklamalar doğrultusunda yazınız ve kodlayınız.
3. Cevap kâğıdı üzerindeki kodlamaları kurşun kalemle yapınız.
4. Değiştirmek istediğiniz bir cevabı, yumuşak silgiyle cevap kâğıdını yıpratmadan temizce siliniz ve yeni cevabınızı kodlayınız.
5. Kitapçık türünü cevap kâğıdınızdaki ilgili alana kodlayınız. Bu kodlamayı yapmadığınız veya yanlış yaptığınız takdirde sınavınızın değerlendirilmesi doğru yapılamayacaktır.
6. Cevap kâğıdında **Türkçe, Matematik, Fen Bilimleri ve Sosyal Bilimler** testleri için dört ayrı sütun bulunmaktadır. Cevaplarınızı, cevap kâğıdındaki ilgili sütunlara yuvarlağın dışına taşırmadan kodlayınız.
7. **Soru kitapçığı üzerinde yapılıp cevap kâğıdına işaretlenmeyen cevaplar değerlendirmeye alınmayacaktır.**
8. Soru kitapçığının sayfalarını kontrol ediniz, baskı hatası var ise değiştirilmesini sağlayınız.
9. Soruların çözümü için size ayrıca boş kâğıt verilmeyecektir. Soru kitapçığının içindeki boş alanları çözümleriniz için kullanabilirsiniz.
10. Cevaplamaya istediğiniz testin sorusundan başlayabilirsiniz. Cevabını bilmediğiniz sorular üzerinde fazla zaman kaybetmeden diğer sorulara geçiniz. Zamanınız kalırsa bu sorulara daha sonra dönebilirsiniz.
11. Puanlama; her test için **yanlış cevap sayısının üçte biri, doğru cevap sayısından çıkarılarak** elde edilecek geçerli cevaplar üzerinden yapılacağı için cevap kâğıdı üzerinde rastgele cevaplama yapmayınız.
12. **Sınav bitiminde, soru kitapçığı ve cevap kâğıdını salon görevlilerine teslim ediniz.**



**SINAV BAŞLAMADAN ÖNCE KİTAPÇIĞIN ARKA KAPAĞINDAKİ UYARILARI MUTLAKA OKUYUNUZ.**

1. Osmanlı Devleti'nin yıkılma sürecinin hızlandığını gören aydınlar tarafından devleti dağıtmaktan kurtarmak için çeşitli fikir akımları ileri sürüldü. Bunlardan biri olan Osmanlıcılık düşüncesine göre devleti oluşturan bütün milletler arasında ırk, din, dil ve mezhep farkı gözetilmeyecekti. Adalet, hürriyet ve eşitlik içerisinde bir arada yaşamaları ve bir millet olarak kaynaşmaları sağlanacaktı.

**Buna göre,**

- I. gayrimüslimlerin okul, ibadethane ve hastane açmalarına izin verilmesi,
- II. Meclis-i Mebusanda azınlıklara da temsil hakkı verilmesi,
- III. Avrupa devletlerinin temsilcilerinden oluşan Düyûn-ı Umûmiye İdaresinin kurulması

**gelişmelerinden hangilerinin Osmanlıcılık düşüncesi doğrultusunda olduğu söylenebilir?**

- A) I ve II  
C) II ve III
- B) I ve III  
D) I, II ve III

2. Son Osmanlı Mebusan Meclisinde 28 Ocak 1920'de kabul edilen Misakımillî kararlarından bazıları şunlardır:

- Azınlık hakları, komşu memleketlerdeki Müslüman halkın haklarının korunması şartı ile kabul edilecek ve sağlanacaktır.
- Siyasi, adli ve mali gelişmemize engel olan her türlü sınırlamalar kaldırılmalıdır.

**Misakımillî'nin bu kararları;**

- I. millî sınırlar,
- II. tam bağımsızlık,
- III. uluslararası eşitlik

**konularından hangileriyle doğrudan ilgilidir?**

- A) I ve II  
C) II ve III
- B) I ve III  
D) I, II ve III

3. Osmanlı Devleti adına Mondros Ateşkes Antlaşması'nı imzalayan Bahriye Nazırı Rauf Bey düzenlediği basın toplantısında şunları söylemiştir:

"İmzaladığımız mütareke sonucunda devletimizin bağımsızlığı, saltanatımızın hukuku, bütünüyle korunmuştur. Bu mütareke, galip ile mağlup arasında yapılan bir mütareke değil, belki savaş durumundan çıkmak isteyen, denk iki kuvvet arasında yapılabilecek bir savaşı son vermek niteliğindedir."

**Rauf Bey'in, Mondros Ateşkes Antlaşması ile ilgili bu tutumu için aşağıdakilerden hangisi söylenebilir?**

- A) Bu antlaşmanın yeni bir savaşa neden olacağını öngörmektedir.
- B) Osmanlı Devleti'nin varlığının bu antlaşma ile garanti altına alındığına inanmaktadır.
- C) Bu antlaşma ile Osmanlı'nın galip devlet olarak kabul edildiğini savunmaktadır.
- D) Osmanlı topraklarının bu antlaşma ile saldırıya açık hâle geldiğini düşünmektedir.

4. Doğu Cephesi'nde Türk ordusunun kısa sürede Ermenileri bozguna uğratarak Gümrü'ye kadar ilerlemesi üzerine Ermeniler barış istedi. Ermenistan ile Büyük Millet Meclisi arasında imzalanan Gümrü Antlaşması'yla Millî Mücadele'nin Doğu Cephesi başarıyla kapandı. Bu cephedeki birliklerin bir kısmı Batı Cephesi'ne gönderildi. Gümrü Antlaşması Büyük Millet Meclisinin uluslararası alanda imzaladığı ilk antlaşma oldu.

**Buna göre, Doğu Cephesi'nde kazanılan başarının sonuçlarıyla ilgili aşağıdakilerden hangisi söylenebilir?**

- A) Millî Mücadele'nin silahlı çatışma dönemi sona ermiştir.
- B) Mondros Ateşkesi uluslararası siyasette geçersiz hâle gelmiştir.
- C) Ermenistan, işgallere karşı Büyük Millet Meclisine destek vermeye başlamıştır.
- D) Büyük Millet Meclisi siyasi alanda başarı kazanmıştır.

5. İrade-i Millîye gazetesi 14 Eylül 1919'da Sivas'ta yayımlanmaya başlamıştır. İlk sayılardaki başyazılar Mustafa Kemal tarafından yazılmıştır. Başlangıçta haftada bir kez çıkmakta olan gazete, bir ara haftada iki gün ve sonraları da günlük olarak çıkmaya başlamıştır. Gazetenin ilk sayılarında, Mustafa Kemal'in Sivas Kongresi'ni açış konuşması, kongrenin padişaha çektiği telgraf, Heyet-i Temsiliye başkanı olarak Mustafa Kemal'in imzasını taşıyan kimi bildiri ve telgraflar yer almıştır. Gazete, yayın hayatını 1922 yılı sonuna kadar sürdürmüştür.

**Bu bilgilere göre, İrade-i Millîye gazetesiyle ilgili aşağıdakilerden hangisine ulaşılabılır?**

- A) İstanbul Hükümeti'nin politikalarını halka duyurmak için çıkarılmıştır.
- B) Büyük Millet Meclisinin yayın organı olarak kurulmuştur.
- C) Halkın, Millî Mücadele'yle ilgili doğrudan bilgi almasını sağlamıştır.
- D) Temsil Heyeti ile Osmanlı yönetimi arasında haberleşme amacıyla kullanılmıştır.

6. Millî Mücadele Dönemi'nde, Batı Cephesi'nde II. İnönü Zaferi'nin kazanılmasından sonra Fransız ve İtalyanlar, İngilizlerden farklı politika izlemeye başladılar. Yunanlar, Kocaeli'den Fransızlar ise Zonguldak'tan çekildiler. Yunan ordusu ve onlara destek veren İngilizlerin planları bozuldu. Yunanlara olan güvenleri azalan İngilizler tavırlarını değiştirerek Malta'daki Türk esirlerden 40 kişiyi serbest bıraktılar. İtalyanlar ise Anadolu'da işgal ettiği yerleri boşaltmaya başladılar.

**Bu açıklamaya göre, II. İnönü Savaşı sonucunda aşağıdaki durumlardan hangisinin ortaya çıktığı söylenebilir?**

- A) İtilaf Devletleri arasında işgaller konusunda görüş ayrılığı ortaya çıkmıştır.
- B) Yunanlar, Anadolu'yu işgal etme amaçlarından vazgeçmiştir.
- C) İngiltere, Sevres Antlaşması ile ilgili politikasını sonlandırmıştır.
- D) İtilaf Devletleri, Millî Mücadele'nin haklılığını kabul etmiştir.

7. Kut'ül Amâre Zaferi, I. Dünya Savaşı'nda Osmanlı ordusunun Çanakkale Zaferi'nden hemen sonra kazandığı en şanlı zafer olmuştur. Beş ay kadar süren kuşatma sonucunda General Townshend ve beraberindeki birliğin esir alınması, İngiltere'nin Çanakkale'de uğradığı itibar kaybını artırmıştır. Elde edilen zafer, hem Osmanlı Devleti'nde hem müttefikimiz Almanya, Avusturya - Macaristan İmparatorluğu ve Bulgaristan'da büyük bir coşkuyla karşılanmış, Osmanlı Devleti'ne tebrik mesajları gönderilmiştir. Hatta Almanya'da okullar bir gün tatil edilerek düzenlenen törenlerle kutlamalar yapılmıştır.

**Bu bilgilere göre, "Kut'ül Amâre Zaferi" ile ilgili aşağıdakilerden hangisi söylenebilir?**

- A) Almanya'nın, savaştan galip ayrılmasını sağlamıştır.
- B) Osmanlı Devleti ve müttefiklerine moral kazandırmıştır.
- C) İtilaf Bloku'nda siyasi anlaşmazlığa neden olmuştur.
- D) İngiltere'yi ateşkes imzalamaya mecbur bırakmıştır.

8. Büyük Millet Meclisi, varlığına yönelik çıkan ayaklanmaları bastırmak ve otoritesini artırmak amacıyla birtakım tedbirler aldı. Bu tedbirlerden bazıları şunlardır:

- Silah altına çağrıldıkları hâlde Millî Mücadele'ye katılmayanlar veya ordudan kaçan erkekler için "Firariler Hakkında Kanun" hazırlandı.
- Asker kaçaklarının yargılanması için Büyük Millet Meclisi üyelerinden oluşan İstiklal Mahkemeleri kuruldu.
- Hıyanet-i Vataniye Kanunu çıkarılarak isyancılar "vatan haini" sayıldı.
- İstanbul Hükümeti'nin yayımladığı fetvaya karşı Ankara Müftüsü Rıfat Börekçi ve yüz elli müftünün imzasıyla Millî Mücadele'yi destekleyen fetva yayımlandı.

**Bu tedbirlerle ilgili aşağıdaki yargıların hangisine ulaşamaz?**

- A) Hukuk yoluyla meclisin otoritesi artırılmak istenmiştir.
- B) Büyük Millet Meclisi aleyhinde yapılan propagandalar engellenmeye çalışılmıştır.
- C) Ordunun gücünü artırmak için önlem alınmak istenmiştir.
- D) Ayaklanmalar uzlaşma yoluyla sonlandırılmaya çalışılmıştır.

9. Maarif Kongresi'nin açılışında Mustafa Kemal Atatürk'ün yaptığı konuşmanın bir bölümü şu şekildedir:

"Şimdiye kadar takip edilen öğretim ve eğitim yöntemlerinin milletimizin gerilemesinde en önemli etken olduğu görüşümdedir. Onun için, bir millî eğitim programından bahsederken eski devrin hurafelerinden, doğuştan sahip olduğumuz özelliklerimizle hiç ilgisi olmayan fikirlerden, Doğu ve Batı'dan gelen bütün etkilerden uzak, millî ahlak ve tarihimize uygun bir kültürü kastediyorum."

**Mustafa Kemal Atatürk'ün, bu sözlerle aşağıdakilerden hangisini savunduğu söylenemez?**

- A) Okullardaki mevcut usul ve kurallar devam ettirilmelidir.
- B) Eğitim - öğretim yöntemleri çağın gereklerine uygun olmalıdır.
- C) Millî değerlere dayalı bir eğitim sistemi kurulmalıdır.
- D) Eğitim faaliyetleri yabancı kültürlerin etkisinden korunmalıdır.

10. Osmanlı Devleti'nde soyadı uygulaması yoktu. Kişilerin isimlerinin yanına baba adı ya da lakap eklenirdi. Cumhuriyetin ilk yıllarında bu durum eğitim, adalet, askerlik ve tapu işlerinin yürütülmesinde bazı sorunlara sebep oluyordu. Bu sorunların giderilmesi için 1934'te Türkiye Büyük Millet Meclisinde Soyadı Kanunu kabul edildi. Ardından Soyadı Kanunu'nu tamamlamak üzere ünvanların kaldırılması ile ilgili bir kanun teklifi hazırlandı. Mecliste yapılan görüşmeler sonucunda "ağa, hacı, hafız, molla, efendi, bey, beyefendi, paşa, hanım, hanımefendi, hazretleri" gibi lakap ve ünvanlar kaldırıldı.

**Buna göre Soyadı Kanunu ile;**

- I. millî iradenin ülke yönetimine hâkim olmasını sağlamak,
- II. imtiyaz ve sınıf farklılığı oluşturan durumlara engel olmak,
- III. toplumsal ve resmî ilişkilerde yaşanan karışıklıkları ortadan kaldırmak

**amaçlarından hangileri gerçekleştirilmek istenmiştir?**

- A) I ve II  
B) I ve III  
C) II ve III  
D) I, II ve III

**DİN KÜLTÜRÜ VE AHLAK BİLGİSİ DERSİNİ OKUYANLAR AŞAĞIDAKİ SORULARI CEVAPLAYACAKTIR.**

11. Yaşamını köyde sürdüren Emre, ortak kullanım alanlarında yapılan çalışmalara katılmayı çok seviyordu. Köyün aşağısındaki pınarın yanında büyükçe bir ocak vardı. Köy sakinleri burada pekmez kaynatırlardı. İşini bitiren aile, ocağı ve çevresini bir sonraki kullanıma hazır olacak şekilde temiz bırakırdı. Pekmez, köylünün önemli geçim kaynaklarından ve köylü alın teriyle bu işi yapmaktan gurur duyardı. Ancak yıllardır pekmez toprağı çıkarılan alanda istenen kalitede toprak kalmamıştı. Bu sebepten son yıllarda pekmezler yeteri kadar berrak ve lezzetli olmuyordu. Emre bir gün köyünün dağlarında şifalı bitkiler ararken oldukça yüksek kalitede pekmez toprağı alanı bulunca çok heyecanlanmıştı. Bu durumu hemen babasına müjdeledi ve ona köyde en güzel pekmezi biz kaynatacağız, dedi. Babası Emre'yle gurur duymuştu. Ama ona bu toprağın tüm köye ait olduğunu ve köydeki herkesin kaliteli pekmez üretmesinin daha iyi olacağını anlattı. Emre babasını çok iyi anlamış ve ona hak vermişti.

**Bu metin aşağıdaki hadislerin hangisiyle ilişkilendirilemez?**

- A) "Kendisi için istediğini mümin kardeşi için de istemeyen gerçek anlamda iman etmemiştir."  
B) "Gölgelikleri ve su kenarlarını kirli bırakmayınız."  
C) "Kimse kendi elinin emeğinden daha hayırlı bir rızık yememiştir."  
D) "Birbirinizin özel hayatını araştırmayınız."

12. Güvenli bir çalışma ortamı, çalışanların en temel haklarından. Ayrıca insanların sağlıklı ve güvenli olmayan ortamlarda çalıştırılması yasal olarak da suçtur. İş yerlerinde alınan güvenlik tedbirleri, iş kazalarının ve meslek hastalıklarının önlenmesine katkı sağlar. Bununla birlikte çalışanlar da kendilerinin ve başkalarının hayatlarını tehlikeye atacak davranışlardan kaçınmalıdır.

**Bu metinden "iş sağlığı ve güvenliği" ile ilgili aşağıdakilerden hangisine ulaşılabilir?**

- A) İşçi ve işverenin geçmiş yıllara göre daha bilinçli hâle geldiğine
- B) Gelişmiş ülkelerde ileri düzeyde uygulandığına
- C) Canın korunması ilkesiyle doğrudan ilgili olduğuna
- D) Çoğunlukla inşaat sektöründe ihmal edildiğine

13. İslam dini, Müslümanlardan ihtiyaç sahiplerini gözetmelerini ve harcamalarında aşırıktan kaçınmalarını ister.

**Bu cümle, aşağıdaki ayetlerin hangisiyle ilgilidir?**

- A) "Akrabaya, yoksula ve yolcuya hakkını ver. Gereksiz yere saçıp savurma!"  
(İsra suresi, 26. ayet)
- B) "Ölçüyü tastamam yapın, insanların hakkını eksik verenlerden olmayın. Doğru terazi ile tartın..."  
(Şuara suresi, 181-183. ayetler)
- C) "Yetimlerin haklarını haksız yere yiyenler, karınlarına ancak ateş doldurmuşlardır..."  
(Nisa suresi, 10. ayet)
- D) "Aranızda mallarınızı haksız yollarla yemeyin. Bu konuda izleyeceğiniz tek yol, karşılıklı rızayla yapacağınız ticarettir..."  
(Nisa suresi, 29. ayet)

14. İslam, Allah rızası için yapılan harcama ve iyiliklerin kişiye fazlasıyla geri döneceğini bildirir.

**Bu cümlede anlatılmak istenen aşağıdaki ayet ve hadislerin hangisiyle ilgili değildir?**

- A) "Şu üç kimsenin amel defteri ölümünden sonra da açık kalır: Sadakayıcıyede bulunanlar, topluma yararlı bir ilim bırakanlar ve kendisine dua eden iyi evlat yetiştirenler."  
(Hadis)
- B) "... Kötü ve değersiz şeyleri sakın sadaka olarak vermeye kalkışmayın. Bilin ki, Allah'ın yapacağınız iyiliklere ihtiyacı yoktur."  
(Bakara suresi, 267. ayet)
- C) "Mallarını Allah yolunda harcayanların durumu, yedi başak vermiş bir dâneye benzer ki her bir başakta yüz tane vardır..."  
(Bakara suresi, 261. ayet)
- D) "Kim helal kazancından bir hurma miktarı sadaka verirse Allah onu dağ gibi olana kadar bereketlendirir."  
(Hadis)

15. Kur'an'daki birçok ayette varlıklı kimselerin yoksulları zekât, sadaka ve infakla ekonomik olarak desteklemeleri istenmektedir. Bu yardımlar, yoksulların temel ihtiyaçlarının karşılanmasında önemli bir rol oynamakta, böylece gelir dağılımındaki farklılıklardan kaynaklı sorunları azaltmaktadır.

**Bu metinde "zekât ve sadaka" ile ilgili aşağıdakilerden hangisi vurgulanmaktadır?**

- A) Zengin ile fakir arasında kurulan bir gönül köprüsü olduğu
- B) Fakirlerde zenginlere karşı olabilecek kıskançlık ve kin gibi duyguları giderdiği
- C) İnsanları bencillik ve cimrilik gibi kötü duygulardan arındırdığı
- D) Toplumdaki sosyal adaletsizliğin giderilmesine katkı sağladığı

16. Toplumsal yasalar, insan davranışları ve bu davranışlar arasındaki sebep-sonuç ilişkisiyle açıklanır. İnsanların davranışları bazen evrendeki fiziksel veya biyolojik yasaların sonuçlarını da olumsuz yönde etkilemektedir.

**Aşağıdaki sorunlardan hangisi bu metinde anlatılan durumla ilgilidir?**

- A) Aşırı ve mevsimsiz avlanmanın ve doğal yaşam alanlarının tahrip edilmesinin, canlı türlerinin azalmasına neden olması
- B) Eğitim ve öğretime gereken önemi göstermeyen toplumlarda cehaletin yaygınlaşması
- C) Adaletin gözetilmediği, farklılıklara saygının ve ticaret ahlakının olmadığı ortamlarda güvensizlik ve kargaşanın meydana gelmesi
- D) Millî ve manevî değerlerine sahip çıkmayan toplumlarda kültürel yozlaşmanın görülmesi

17. I. Hesap gününü yalanlayanı gördün mü?  
II. İşte o, yetimi itip kakar. Yoksulu doyurmaz, kimseyi de buna teşvik etmez.  
III. Namazlarını gösteriş için kılanlara yazıklar olsun!  
IV. Ufacık bir yardıma bile engel olurlar.  
(Maun suresi)

**Numaralanmış ayetlerden hangileri "infak" kavramıyla ilgilidir?**

- A) I ve III
- B) I ve IV
- C) II ve III
- D) II ve IV

18. Öğretmen, bazı öğrencilerden sünnetullah kavramıyla ilgili ayetler bulup bunları renkli kartonlara yazmalarını istemiştir.

 Enes	<p>“... Size kendi cinsinizden eşler yaratan ve hayvanları çift çift; erkek ve dişi olarak yaratan Allah'tır...” (Şûra suresi, 11. ayet)</p>	 Fatma	<p>“... Bir toplum kendini değiştirdikçe Allah onlara olan nimetini değiştirmez...” (Rad suresi, 11. ayet)</p>
 Mehmet	<p>“Ne Güneş Ay'a yetişebilir ne de gece gündüzü geçebilir. Her biri bir yörüngede yüzmektedir.” (Yasin suresi, 40. ayet)</p>	 Gül	<p>“Sizden önceki milletlerin başından nice olaylar gelip geçmiştir. Yeryüzünü dolaşın da yalanlayanların sonunu bir görün.” (Al-i İmran suresi, 137. ayet)</p>
 Serkan	<p>“Allah her canlıyı sudan yarattı. Bunlardan bazıları karnı üstünde sürünür, bazıları iki ayağı üstünde yürür...” (Nur suresi, 45. ayet)</p>	 Emine	<p>“... Allah koyduğu kanunlara uygun olarak size denizlerde yüzen gemiler yapmayı öğretmiştir...” (İbrahim suresi, 32. ayet)</p>

Buna göre, “fiziksel yasalar” ile ilgili ayet hazırlayan öğrenciler aşağıdakilerden hangisidir?

- A) Gül ve Serkan  
B) Enes ve Emine  
C) Mehmet ve Emine  
D) Fatma ve Serkan

19. Uzun süredir yaşadığı şiddetli mide ağrısı ve yanması şikayetiyle doktora giden Aykut'a ülser teşhisi konmuştur. Ağrıları sebebiyle uykusu bölündüğü için okulda derslerine de odaklanamamaktadır. Aykut, bu durumu arkadaşlarına alın yazısı olarak açıklasa da doktorunun, öğretmenlerinin ve ailesinin gece yatmadan önce bir şeyler yememesi, asitli ve şekerli içecekleri tüketmemesi konusundaki uyarılarını hiçbir zaman dikkate almamıştır.

Buna göre, Aykut'la ilgili aşağıdakilerden hangisi söylenemez?

- A) Beslenme tarzının yaşam kalitesini düşürdüğü  
B) Kader inancı konusunda yeterli bilgiye sahip olduğu  
C) Vücudunu Allah'ın emaneti olarak görmeden yaşadığı  
D) Sağlıklı beslenmesi konusunda çevresinin duyarlı davrandığı

20. Pazarda tahıl ürünleri satan bir esnafa uğrayan Hz. Muhammed (sav), bir buğday çuvalını eliyle kontrol ettiğinde çuvalın alt kısmındaki buğdayların ıslak olduğunu anladı. Durumu fark eden esnaf ıslaklığın sebebinin yağmur olduğunu belirtti. Hz. Muhammed (sav) esnafa dönerek "Islak kısmı insanların göreceği şekilde neden üste koymadın? Bizi aldatan bizden değildir." buyurdu.

**Bu metinde aşağıdaki tutum ve davranışlardan hangisi vurgulanmıştır?**

- A) Doğruluk ve güvenilirlik
- B) Temizlik ve düzenlilik
- C) Cesaret ve kararlılık
- D) Merhamet ve affedicilik

**DİN KÜLTÜRÜ VE AHLAK BİLGİSİ DERSİNİ OKUMAYANLAR AŞAĞIDAKİ SORULARI CEVAPLAYACAKTIR.**

11. Mondros Ateşkes Antlaşması'ndan sonra Anadolu'da başlayan işgaller karşısında İstanbul Hükümetinin tepkisiz kalması üzerine Türk milleti, millî cemiyetler kurmaya başladı. "Müdafaa-i Hukuk Cemiyetleri" adıyla anılan bu cemiyetler temsil ettikleri bölgelerin Türk yurdundan ayrılmasını engellemek amacıyla mitingler düzenledi, gazete ve dergiler yayımladı. İşgallerin artmasıyla Kuvâ-yı Millîye güçleri ile birlikte hareket etti.

**Bu metinden, bu cemiyetlerle ilgili aşağıdakilerden hangisine ulaşılamaz?**

- A) İşgallere tepki olarak kurulduklarına
- B) Vatanın bütünlüğünü korumaya çalıştıklarına
- C) Silahlı mücadeleye destek verdiklerine
- D) Düzenli orduyu kurmayı amaçladıklarına

**12.** Birinci Dünya Savaşı'nın sonuçları başta Avrupa olmak üzere dünyada önemli değişikliklere yol açmıştır. Bu değişikliklerden bazıları şunlardır:

- Sömürgeciliğin yerini manda ve himaye sistemi aldı.
- İmparatorlukların parçalanmasıyla yeni devletler kuruldu. (Estonya, Letonya, Litvanya, Macaristan, Polonya, Yugoslavya)
- Bazı ülkelerde rejim değişiklikleri yaşandı. (Komünizm, Faşizm, Nazizm)
- İmzalanan barış antlaşmalarının ağır şartlar taşıması yeni sorunlara ve yeni bir savaşa zemin hazırladı.

**Bu bilgilerden aşağıdaki yargıların hangisine ulaşılabilir?**

- A) Demokratik yönetim anlayışı güçlenmiştir.  
 B) Kalıcı barış ortamı sağlanmıştır.  
 C) Avrupa'nın siyasi haritası değişmiştir.  
 D) Millî devletlerin sayısı azalmıştır.

**13.** Okul arkadaşları Mustafa Kemal'in Harp Okulu günlerini şöyle anlatıyorlar: Matematik ve edebiyata karşı fazla düşkünlüğü vardı. Tevfik Fikret'in bilhassa "Sis" şiirini beğenirdi. Namık Kemal'i, Abdülhak Hamit'i okumaktan da zevk duyardı. En fazla meşgul olduğu şeylerden biri de zamanın felsefesi ve fikrî hareketleriydi. Etrafına topladığı arkadaşlarıyla cesurca konuşur, onları güzel konuşmasıyla kısa zamanda tesiri altına alırdı. Bizlerin okumadığı birçok vatan şiirini sık sık tekrarlardı. Namık Kemal'in bütün şiirlerini bir defterde toplamıştı. Bu şiirleri kısa zamanda bütün arkadaşlar defterlerimize yazmış ve ezberlemiştik. Mustafa Kemal "Milletleri uyandıracak olan fikir adamları, devlet adamlarıdır." diyordu.

**Bu metinden, Mustafa Kemal'in;**

- I. çok yönlülük,  
 II. vatanseverlik,  
 III. inkılapçılık

**kişilik özelliklerinden hangilerine ulaşılabilir?**

- A) I ve II  
 B) I ve III  
 C) II ve III  
 D) I, II ve III

14. Bu inkılabın yapılmasıyla Osmanlı Devleti resmen sona erdi. Ülke yönetimindeki iki başlılık ortadan kalktı. TBMM, Lozan Barış Görüşmeleri'ne tek başına katıldı. Millî egemenlik konusunda çok önemli bir aşama gerçekleştirildi. Ancak bu inkılap yeni Türk devletinde devlet başkanlığı ve rejim sorununun ortaya çıkmasına sebep oldu.

**Bu metinde, aşağıdaki inkılapların hangisinin sonuçlarından bahsedilmiştir?**

- A) Cumhuriyetin ilan edilmesi
- B) Saltanatın kaldırılması
- C) Şer'îye ve Evkaf Vekaletinin kaldırılması
- D) Genel Kurmay Başkanlığının kurulması

16. Büyük Millet Meclisinin açılmasıyla millî egemenliğe dayanan bir devletin temelleri atıldı. 1921 Anayasası'nda egemenliğin kayıtsız şartsız millete ait olduğu belirtildi.

**Bu gelişmeler;**

- I. cumhuriyetçilik,
- II. devletçilik,
- III. laiklik

**ilkelerinden hangileriyle ilgilidir?**

- A) Yalnız I
- B) Yalnız II
- C) I ve III
- D) II ve III

15. Mondros Ateşkes Antlaşması'nın imzalanmasından sonra Osmanlı Devleti'nin ordusu terhis edilmişti. İstanbul Hükûmeti işgaller karşısında sessiz ve tepkisizdi. Türk milleti ise yıllardır süren savaşımlardan dolayı yorgun ve fakirdi, salgın hastalıklarla uğraşıyordu. Tüm bu olumsuzluklara rağmen Türk milleti başlayan işgallere karşı protesto mitingleri düzenledi ve "Kuvâ-yı Millîye" adıyla silahlı birlikler kurarak vatani savunmaya başladı. Türk milleti, içinde bulunduğu zor şartlara rağmen bu birliklerin silah, cephane ve her türlü malzeme ihtiyacını kendisi karşıladı.

**Buna göre, Türk milletinin işgaller karşısındaki tutumu aşağıdakilerden hangisiyle ilişkilendirilemez?**

- A) Millî birlik ve beraberlik
- B) Vatanseverlik
- C) Dayanışma ve fedakârlık
- D) Devletçilik ilkesi

17. Aşağıda Millî Mücadele Dönemi'nde, Güney Cephesi'nde Maraş Kalesi'ndeki Türk bayrağının indirilmesiyle ilgili bir anı verilmiştir: "... Maraş'ta Ulu Cami'de cuma namazı kılmak için toplanan halk, kalede dalgalanan Türk bayrağının indirildiğini görmüştür. Halktan 'Bayraksız namaz kılınmaz.' seslerinin yükselmesi üzerine, Ulu Cami İmamı Rıdvan Hoca halkın görüşlerine tercüman olmuş ve 'hürriyeti elinden alınmış bir milletin cuma namazı kılamayacağını' bildirmiştir. Bunun üzerine halk, Maraş Kalesi'ne doğru sel gibi akmaya ve kaleye tırmanmaya başlamıştır..."

**Bu anıdan, Maraş halkıyla ilgili aşağıdakilerin hangisine ulaşamaz?**

- A) Vatanseverlik duygusu ile hareket etmişlerdir.
- B) Millî birlik ve beraberliği sağlamışlardır.
- C) Özgürlüklerinin tehlikede olduğunu farkına varmışlardır.
- D) Yeni bir devlet kurulması gerektiğini savunmuşlardır.

18. Tekâlif-i Millîye Emirleri'nin bazı maddeleri şunlardır:

- Her ev, birer kat çamaşır, birer çift çorap ve çarık hazırlayıp komisyona verecektir.
- Halkın elinde bulunan buğday, saman, un, arpa, fasulye, nohut, şeker, sabun, yağ gibi ürünlerin parası sonra ödenmek üzere yüzde kırkına el konulacaktır.
- Taşıtı olanlar, ayda bir kez yüz kilometrelik mesafeye bedelsiz olarak askerî nakliye yapacaktır.

**Bu maddelerle ilgili aşağıdakilerden hangisi söylenemez?**

- A) Askerlerin giyim ihtiyacı karşılanmak istenmiştir.
- B) Ordunun ulaşımını sağlamak için gerekli hazırlıklar yapılmıştır.
- C) Düzenli ordunun subay sayısı artırılmaya çalışılmıştır.
- D) Askerlerin beslenme sorunu yaşamaması için önlem alınmıştır.

19. Sakarya Meydan Savaşı'nda, Başkomutan Mustafa Kemal Paşa, Yunan ordusuna karşı, çizgiye bağlı savunma hatları ile başarılı olamayacağını göreyerek şu emri verdi: "Hattı müdafaa yoktur, sathı müdafaa vardır. O sath bütün vatandır. Vatanın her karış toprağı, vatandaşın kanıyla sulanmadıkça düşmana terk olunamaz." Mustafa Kemal bu emir ile Türk ordusunun savaş taktiğini değiştirmiş ve askerlerin direnme gücünü yükseltmiştir. Türk ordusu savaşta üstünlüğü ele geçirmiş ve Yunanlara karşı büyük bir zafer kazanmıştır.

**Bu metne göre; Mustafa Kemal ile ilgili,**

- I. Aldığı kararla savaşın kazanılmasında etkili olmuştur.
- II. Diplomatik çözüm yollarını kullanarak savaşı bitirmeye çalışmıştır.
- III. Savaşın başlangıcındaki kötü duruma karşın ümitsizliğe düşmemiştir.

**çıkarımlarından hangileri yapılabilir?**

- A) I ve II  
B) I ve III  
C) II ve III  
D) I, II ve III

20. Büyük devletler kuran atalarımız, büyük ve kapsamlı medeniyetlere de sahip olmuştur. Bunu aramak, tetkik etmek, Türklüğe ve cihana bildirmek bizler için bir borçtur.

**Aşağıdakilerden hangisi Mustafa Kemal Atatürk'ün bu sözleri doğrultusunda yapılan inkılaplardandır?**

- A) Türk Tarih Kurumunun kurulması  
B) Türk Medeni Kanunu'nun yürürlüğe girmesi  
C) Misak-ı İktisadi kararlarının kabul edilmesi  
D) Şer'îye ve Evkaf Vekaletinin kaldırılması

26 NİSAN 2026 TARİHİNDE YAPILAN  
İLKÖĞRETİM VE ORTAÖĞRETİM KURUMLARI BURLULUK SINAVI  
8. SINIF VE HAZIRLIK SINIFI "A" KİTAPÇIĞI CEVAP ANAHTARI

TÜRKÇE

1. A
2. D
3. C
4. B
5. D
6. A
7. B
8. D
9. C
10. B
11. C
12. D
13. A
14. B
15. C
16. D
17. B
18. C
19. A
20. C

MATEMATİK

1. B
2. C
3. D
4. A
5. B
6. C
7. C
8. B
9. D
10. D
11. C
12. B
13. D
14. A
15. D
16. B
17. A
18. B
19. C
20. A

FEN BİLİMLERİ

1. C
2. C
3. A
4. D
5. C
6. B
7. B
8. A
9. D
10. D
11. B
12. D
13. A
14. C
15. D
16. C
17. A
18. B
19. B
20. A

SOSYAL BİLİMLER

1. A
2. C
3. B
4. D
5. C
6. A
7. B
8. D
9. A
10. C
11. D
12. C
13. A
14. B
15. D
16. A
17. D
18. C
19. B
20. A

